



FORSYNING HELSINGØR

Årsrapport 2015

Indhold

Ledelsesberetning

Forsyning Helsingør – én virksomhed	5
Hoved- og nøgletal	6
Gearet til fremtiden	7
Året, der gik: Centrale begivenheder i 2015	9
2015 – de vigtigste tal	14

Forsyningsområder

El	18
Varme	22
Affald	26
Vand	30
Spildevand	34

Organisation og ledelse

Selskabsstruktur	39
Bestyrelse og direktion	40

Finansielt regnskab

Anvendt regnskabspraksis	42
--------------------------	----

Påtegninger

Ledelsespåtegning	61
Den uafhængige revisors erklæringer	62

Ledelses- beretning



Forsyning Helsingør

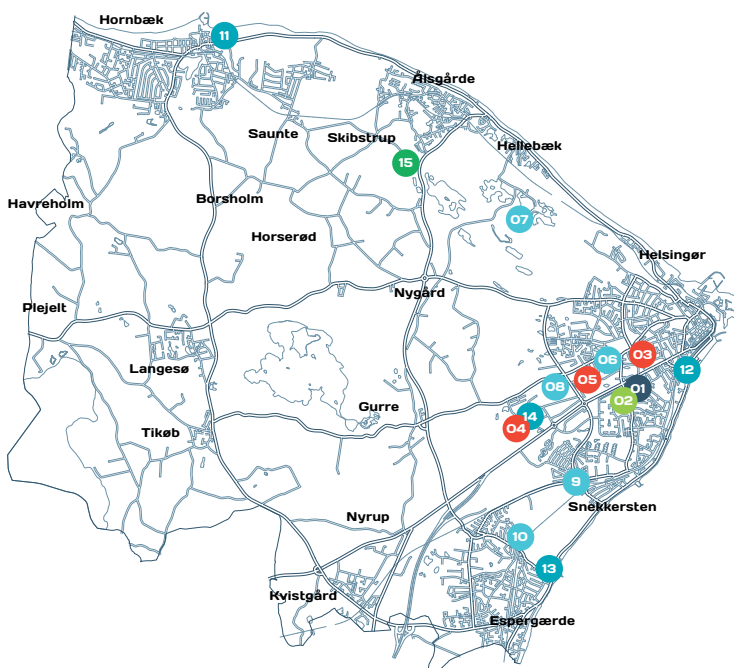
- én virksomhed

Forsyning Helsingør er et multiforsyningsselskab, der leverer el, varme og vand, og vi sørger for, at spildevand og affald kommer godt væk. Vores mål er at levere ydelser af høj kvalitet og være en foregangsvirksomhed, der har fokus på miljø og innovation.

Forsyning Helsingør-koncernen blev etableret 1. januar 2010, fordi Folketinget i 2009 vedtog en vandsektorlov, der betød, at vand og spildevand skulle skilles ud fra de kommunale myndighedsopgaver. El-området blev udskilt i et selvstændigt selskab allerede i 2000 i forbindelse med liberaliseringen af elmarkedet. Ved udskillelsen af vand og spildevand besluttede byrådet i Helsingør Kommune også at udskille varme og affald og samle alle fem forsyningsområder i ét selskab: Forsyning Helsingør. Forsyningsområderne har nu været drevet samlet i nogle år. Det giver et

klart fokus, bedre muligheder for økonomistyring og gode muligheder for synergi på tværs.

Forsyning Helsingør er 100% ejet af Helsingør Kommune, og derfor er vi et lokalt forsyningsselskab i tæt kontakt med kommunens indbyggere og virksomheder. Forsyning Helsingør har 148 medarbejdere, der servicerer Helsingørs erhvervsliv og institutioner samt de cirka 62.000 indbyggere.



-  HOVEDSÆDE
-  EL
-  VARME
-  VAND
-  AFFALD
-  SPILDEVAND
- 01** HOVEDSÆDE
- 02** ELDRIFT
- 03** DRIFTSCENTER MADS HOLMSVEJ
- 04** HELSINGØR KRAFTVARMEVÆRK
- 05** FLISEANLÆG
- 06** SOLBAKKEN VANDVÆRK
- 07** HELLEBÆK VANDVÆRK
- 08** HELSINGØR VANDTÅRN
- 09** SNEKKERSTEN VANDVÆRK
- 10** ESPERGÆRDE VANDVÆRK
- 11** NORDKYSTENS RENS
- 12** HELSINGØR RENS
- 13** SYDKYSTENS RENS
- 14** DRIFTSCENTER ENERGIVEJ
- 15** SKIBSTRUP AFFALDSCENTER

Hoved- og nøgletal

Set over en 5-årig periode kan koncernens udvikling beskrives ved følgende hoved- og nøgletal:

Hovedtal					
	2015	2014	2013	2012	2011
	TDKK	TDKK	TDKK	TDKK	TDKK
Resultat					
Nettoomsætning	506.858	527.197	522.935	590.813	478.747
Resultat før finansielle poster	9.472	4.220	1.578	5.375	11.891
Resultat af finansielle poster	2.953	2.521	8.343	1.841	-3.228
Resultat før skat	5.916	6.741	9.921	7.216	8.663
Årets resultat	2.432	5.246	7.306	4.303	7.378
Balance					
Balancesum	3.299.374	3.036.391	3.086.757	3.035.467	2.987.122
Egenkapital	2.448.929	2.446.496	2.445.704	2.426.621	2.443.442
Pengestrømme					
Pengestrømme fra:					
- driftsaktivitet	334.865	120.735	161.623	178.964	97.348
- investeringsaktivitet	-444.086	-178.388	-166.226	-167.691	-190.375
heraf investering i materielle anlægsaktiver	221.438	143.749	126.971	167.691	190.375
Årets forskydning i likvider	-125.483	-57.653	-4.603	11.272	-93.027
Antal medarbejdere					
	151	148	151	149	145

Nøgletal i pct.

Bruttomargin	44,3%	44,6%	41,1%	42,3%	51,3%
Overskudsgrad	1,9%	0,8%	0,3%	0,9%	2,5%
Afkastningsgrad	0,3%	0,1%	0,1%	0,2%	0,4%
Soliditetsgrad	74,2%	80,6%	79,2%	79,9%	81,8%
Forrentning af egenkapital	0,1%	0,2%	0,3%	0,2%	0,3%

Nøgletallene er udarbejdet i overensstemmelse med Den Danske Finansanalytikerforenings anbefalinger og vejledning. Der henvises til definitioner i afsnittet om regnskabspraksis.

Gearet til fremtiden

Danmarks førende multiforsyningsvirksomhed. Det er Forsyning Helsingørs vision for fremtiden – det pejlemærke vi navigerer henimod. I 2015 har vi gearet selskabet til at gøre visionen til virkelighed.

Rammerne og strategien på plads

I slutningen af 2014 vedtog byrådet i Helsingør Kommune en ny ejerstrategi, der trådte i kraft i 2015 og gælder frem til 2019. Den udtrykker de overordnede målsætninger med kommunens ejerskab og de forventninger, kommunen har til selskabet. Forsyningssikkerhed er det væsentligste parameter, men høj-kvalitetsydelser til konkurrencedygtige priser samt indsatser, der styrker klima og miljø, står også centralt.

Kommunens ejerstrategi er et vigtigt element i Forsyning Helsingørs egen strategi, som både skal sikre, at vi opfylder vores vigtigste interessenters behov, men også skal føre os i retningen af vores vision om at blive Danmarks førende multiforsyningsvirksomhed.

Visionen er et drømmemål og giver retning for indsatserne inden for vores fem forsyningsområder – el, varme, affald, vand eller spildevand. Det samler vores strategihus og kobler vores mission, vision og værdier til vores fire strategiske målsætninger: værdiskabelse, miljø & klima, kundefokus samt medarbejdere & kultur.

Strategihusets fundament består af vores værdier – forretningsorienterede, forandringsvilje, arbejdsglæde, ildsjæl og holdånd – samt vores mission: At levere velfærd og værdi inden for energi, vand og affald – til gavn og glæde for vores kunder.

Forudsætningen for det moderne liv

At levere velfærd og værdi handler om at skabe forudsætningerne for det moderne liv i Helsingør. Vi skaber velfærd,

“Vi er fokuserede på at udnytte det potentiale og den synergi, der ligger i at samle kommunens fem forsyningsområder og ydelser (el, varme, vand, spildevand og affald) i ét selskab. Men vi skal ikke bare levere ydelser. Forsyning Helsingør arbejder på at blive en service- og kundeorienteret industrivirksomhed, der også har glade og tilfredse medarbejdere, en masse serviceydelser og en god, sund økonomi.”

JACOB BRØNNUM
ADM. DIREKTØR



når vi løser miljøudfordringer ved at rense spildevandet og tage hånd om affaldet. Det gør vi så energieffektivt som muligt og ved at bruge ressourcerne i spildevand og affald til produktion af strøm og varme. Og vi skaber værdi, når vi leverer omkostningseffektiv, kvalitetsbevidst og serviceminded forsyning med lavest mulig miljøbelastning. Og når vi udbygger de værdier, vi forvalter for vores ejere, som i sidste ende er borgerne i Helsingør Kommune.

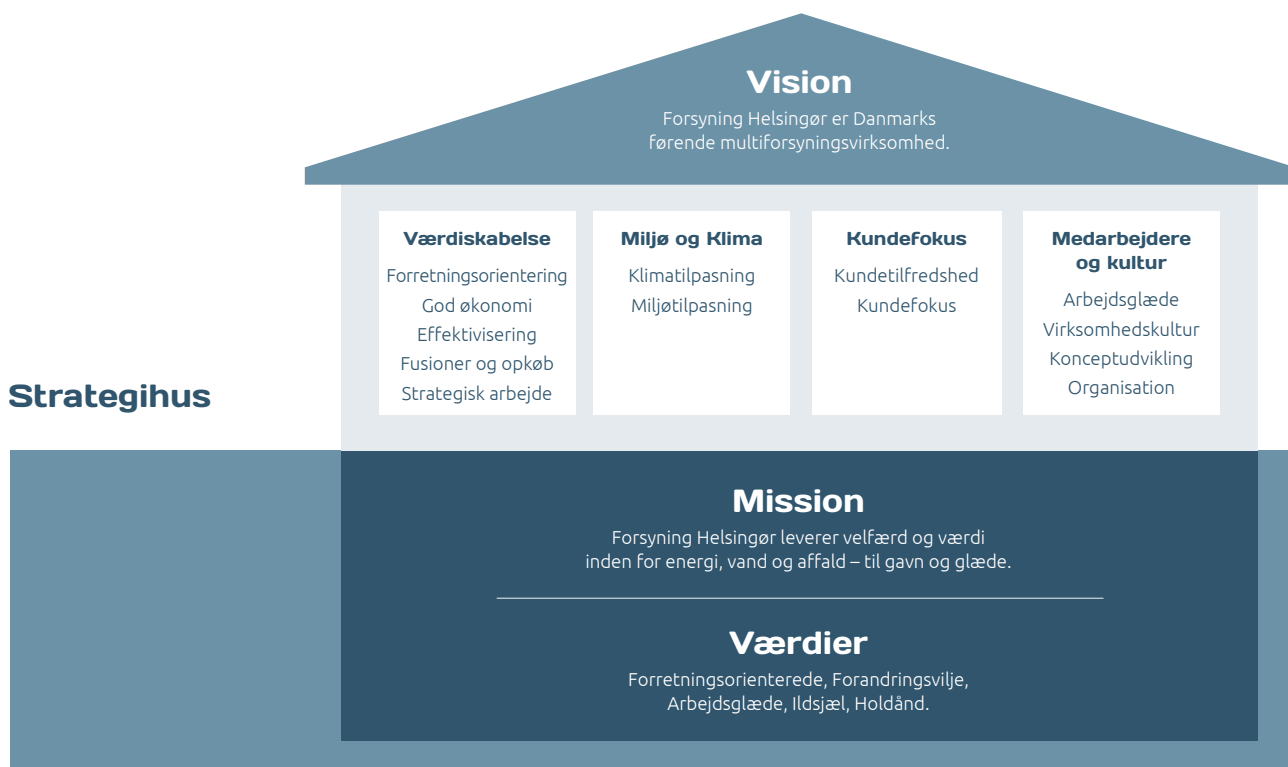
Siden Forsyning Helsingør blev etableret i 2010, har ledelsen haft fokus på at udnytte det potentiale og den synergi, der ligger i at samle kommunens fem forsyningsområder og ydelser (el, varme, vand, spildevand og affald) i ét selskab. Men vi skal ikke bare levere ydelser. Forsyning Helsingør arbejder på at blive en service- og kundeorienteret industrivirksomhed, der har glade og tilfredse kunder og medarbejdere, en masse serviceydelser og en god, sund økonomi.

Strategiske målsætninger og projekter

Vi arbejder vi med en række strategiske målsætninger, når det gælder værdiskabelse, klima og miljø, kundefokus samt medarbejdere og kultur. De er udmøntet i en handlingsplan med konkrete projekter og resultatmål, som løber frem til udgangen af 2016.

Det er derfor, vi installerer fjernaflæste el-, varme- og vandmålere, der giver økonomiske besparelser, forebygger skader, øger effektiviteten i systemerne og i sidste ende giver kunderne nye og bedre services og billigere forsyningsydelser. Og det er derfor, vi investerer i klimatilpasning, der gør Helsingør Kommune klar til mere nedbør og flere storme, og styrker vores service på genbrugspladserne.

Opnår vi vores strategiske målsætninger, og lever vi op til vores værdier og mission, så indfrier vi også vores vision for fremtiden – at blive Danmarks førende multiforsyningsvirksomhed.



Året, der gik: Centrale begivenheder i 2015



2015 har været et godt år for Forsyning Helsingør. Vi har fastholdt prisniveauet og en solid økonomi. Samtidig har vi igangsat og afsluttet en række initiativer som led i vores strategiske arbejde.

Stabile, lave priser

Det er afgørende for kunderne, at takster og priser er så stabile og lave som muligt. I 2015 har Forsyning Helsingør igen formået at holde priserne på et stabilt niveau. Samlet set er det i 2015 blevet billigere at være kunde, samtidig med at vi har levet op til de krav, staten har stillet om øget effektivitet mv.

Fra vand til fødevarer

Forsyning Helsingør er i 2015 blevet certificeret efter ISO 22000-standarden. Dermed har vi realiseret målet for vandstrategien "Fra vand til fødevarer" og taget et stort skridt i retning af at blive Danmarks førende multiforsyningsselskab. Certificeringen betyder, at Forsyning Helsingør lever op til de samme krav som gælder for fødevarer virksomheder og på den måde styrker medarbejdernes kompetencer, selskabet processer samt sikrer kunderne drikkevand af allerhøjeste kvalitet – til den samme lave pris som tidligere.

Fjernaflæste målere giver miljømæssige og økonomiske fordele

Forsyning Helsingør har i 2015 udskiftet samtlige cirka 38.000 el-, vand- og varmemålere. Samtidig er der opsat et nyt kommunikationsnetværk, der betyder, at alle målere fremover vil kunne levere store mængder data, der kan optimere energi- og vandforsyningen samt tilbyde kunderne nye muligheder for at styre og følge forbruget. Dermed kan vi imødegå spild, optimere vores produktionsapparat og i sidste ende sikre kunderne både forsyningsikkerhed, konkrete besparelser og nye services. Helt konkret slipper kunderne for at indsende aflæsningskort. Med investeringen har selskabet gjort klar til en fremtid, hvor forsyningsnettet er intelligent, og det egentlige "Smart Home" er en realitet.



75.800

henvendelser til
kundecenteret i 2015

Investeringer i spildevand

2015 har budt på investeringer på spildevandsområdet. Vi får større og større vandmængder som følge af storme og øget nedbør. Den klare tendens er en udfordring for en kystkommune som Helsingør og giver samtidig øgede spildevandsmængder på rensningsanlæggene. Men det er også en mulighed for at udvikle selskabet og tænke klima, miljø, forretning og kunder sammen. Vi har klimasikret overløb og arbejdet på den hydrauliske model, der kan optimere spildevandssystemet. Vi har også påbegyndt investeringer i nye anlæg, der giver slatmet værdi i form af grøn energi og fosfor til landbruget.

Forbedret service på genbrugspladsen

Hvis vi skal få mere ud af ressourcerne i affaldet og øge sorteringen, skal vi gøre det nemt og enkelt for kunderne at bruge genbrugspladsen, servicen skal være i top, og prismodellerne skal passe til kundernes situation. Det

handler om at skabe værdi og holde fokus på kunderne. Derfor har Forsyning Helsingør udvidet åbningstiderne til kl. 7-18 i hverdagen og reduceret antallet af såkaldte lukkedage. Desuden har vi lanceret flere nye betalingsmodeller, der gør det mere attraktivt for erhvervs kunder at bruge genbrugspladsene. Bl.a. ved at gøre det muligt at betale for adgang i en enkelt måned.

Kundetilfredshedsmåling peger i den rigtige retning

Hos Forsyning Helsingør ønsker vi at orientere os endnu mere efter kunderne. Det er dem, vi er til for. Derfor har vi i 2015 gennemført den første kundetilfredshedsmåling for at få et billede af, hvordan vi performer samt hvor og hvordan vi kan forbedre service, produkter og kommunikation. Resultatet var tilfredsstillende og over benchmark for forsyningsselskaber indenfor centrale parametre som vores hjemmeside, drifts- og forsyningssikkerhed samt

kendskab til Forsyning Helsingør og vores ydelser. Dog viste målingen også, at der er forbedringspotentiale, fx når det gælder at forstå vores regninger samt vores generelle telefonservice i hele virksomheden. Dette er selvfølgelig områder vi vil arbejde på at forbedre.

Styrket kommunikation med omverdenen

Allerede i 2014 gennemførte Forsyning Helsingør flere initiativer, der styrkede kommunikationen med omverdenen. Bl.a. med en ny hjemmeside og flere digitale løsninger. Den indsats fortsatte i 2015. Vi forbedrede skiltningen i byen, og vi vil i 2016 indføre et nyt telefonsystem, hvor kunderne får mulighed for at give feedback på vores service. Selskabet har også udviklet en strategi for sociale medier, der skal eksekveres i 2016. Det betyder, at Forsyning Helsingør kommer på Facebook og LinkedIn for at styrke dialogen med kunderne og synliggøre selskabet som en attraktiv arbejdsplads.

Medarbejdertilfredshed sat i system

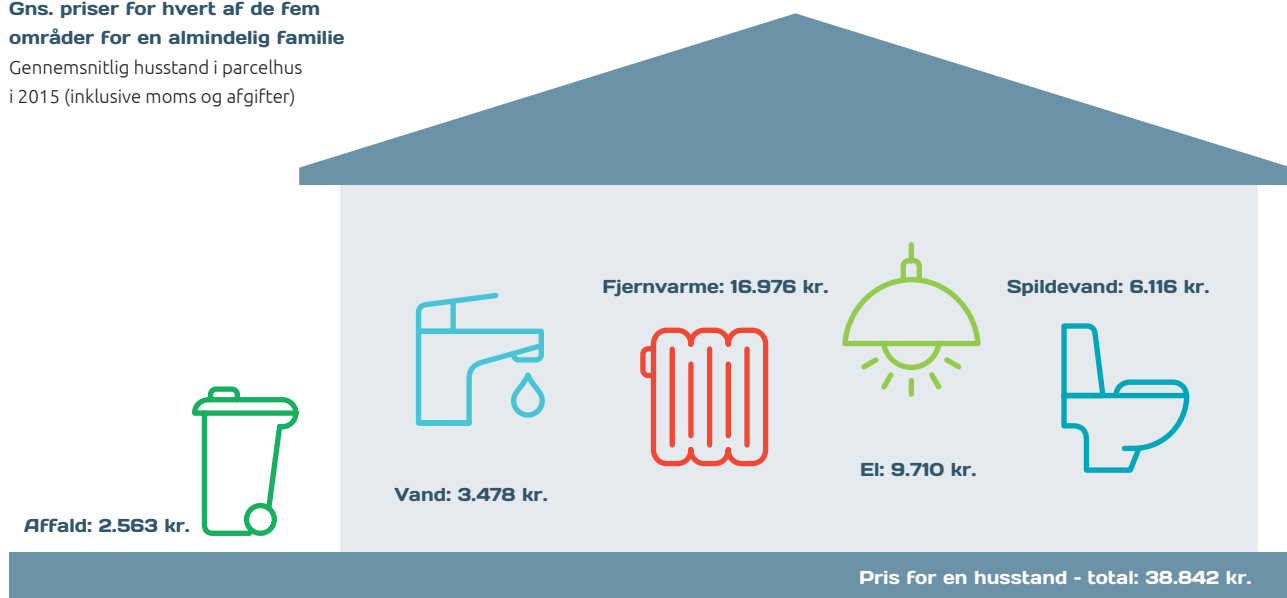
At blive Danmarks førende multiforsyningsselskab kræver kompetente og professionelle medarbejdere, der er tilfredse og engagerede i at løse nye spændende opgaver såvel som løse traditionelle opgaver på nye, innovative måder. Forsyning Helsingør skal være en attraktiv arbejdsplads for medarbejderne. Vi arbejder løbende med kulturmålinger, der bruges som afsæt for at udvikle vores virksomhedskultur i retning af større trivsel og styrket forretningsorientering.

Kommunens udvikling - vi støtter op og stiller op

Forsyning Helsingør er lokalt forankret og ønsker at støtte og være en del af Helsingør Kommunes udvikling som en attraktiv kommune med fokus på kulturen. Derfor har vi i 2015 været til stede ved mange af de vigtige begivenheder, der har fundet sted. Vi har leveret vand til triatlon KMD 4:18:4 og KMD IRONMAN 70.3 Kronborg, det

Gns. priser for hvert af de fem områder for en almindelig familie

Gennemsnitlig husstand i parcelhus i 2015 (inklusive moms og afgifter)



internationale Gran Fondo-cyklearrangement såvel som en etape i Post Danmark Rundt, ligesom vi har været til stede på Helsingør Messen. Udover at støtte op om kommunens udvikling, er arrangementerne også en mulighed for at vise Forsyning Helsingør frem og samtidig få en dialog med kunderne om, hvad der er vigtigt for dem.

”I 2015 har Forsyning Helsingør igen formået at holde priserne på et stabilt niveau. Samlet set er det i 2015 blevet billigere at være kunde, samtidig med at vi har levet op til de krav, staten har stillet om øget effektivitet mv.”

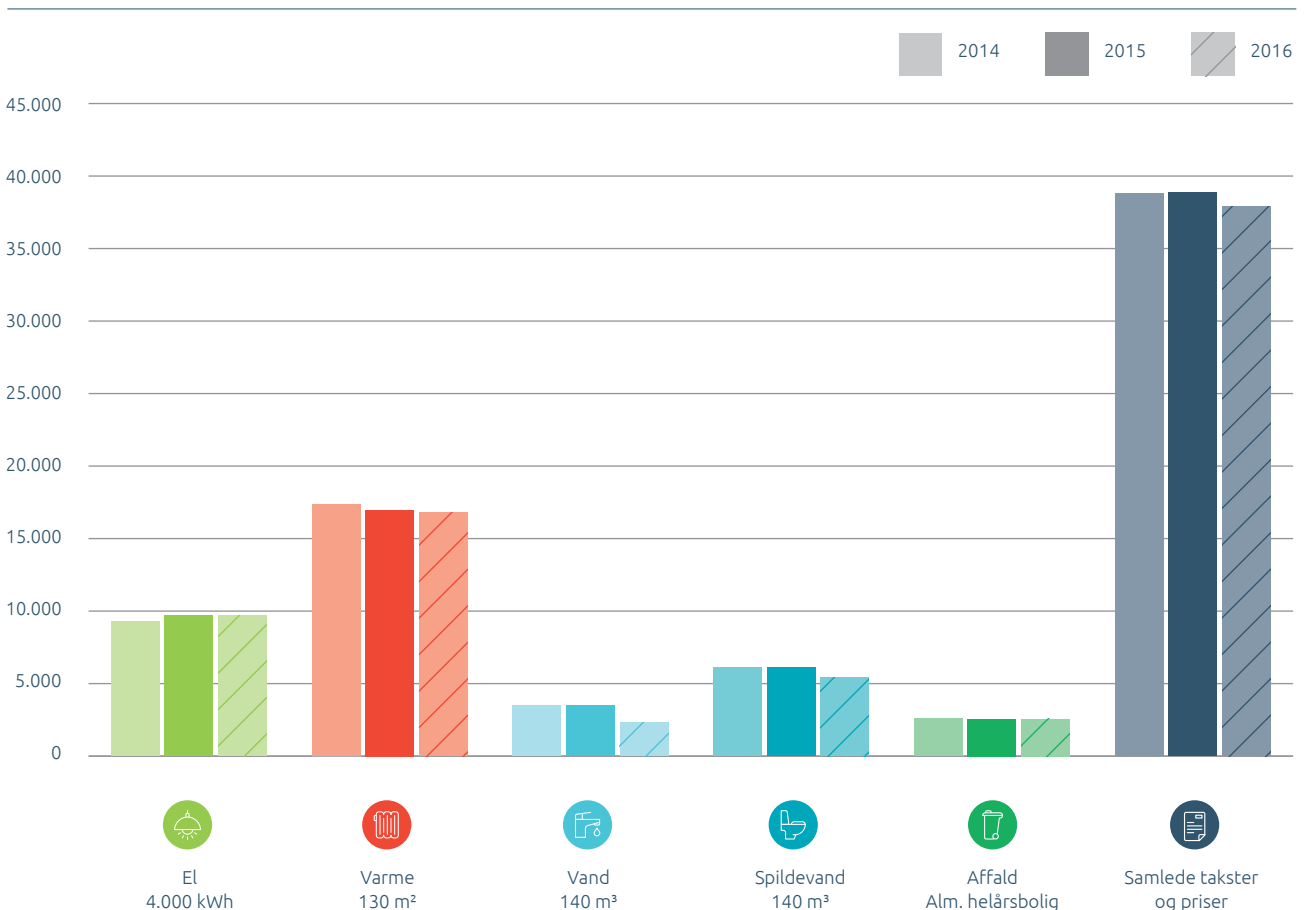


KIM ASKER LARSEN,
SALGS- OG MARKEDSCHEF

220 mio.

kr. investeret i vedligeholdelse og udbygning i 2015

PRISER INKL. FAST ABONNEMENT, MOMS OG AFGIFTER (ÅRLIGE BELØB I KR. FOR GENNEMSNITLIGT PARCELHUS)





NORDKØB A/S

Effektivt indkøb på tværs af forsyninger

Professionalisering af indkøb og udbud, højere kvalitet i leverancerne og økonomiske besparelser. Det er baggrunden for, at 10 nordsjællandske forsyningsselskaber har stiftet det fælles indkøbsselskab Nordkøb A/S. Forsyning Helsingør er værtsselskab for det nye samarbejde.

Forsyning Helsingør er klar til at samarbejde med andre selskaber, når det giver fordele, vi ikke selv kan skabe, og når samarbejdet giver merværdi for forretningen. Derfor har vi indgået et samarbejde med ni andre nordsjællandske forsyningsselskaber i det fælles indkøbsselskab Nordkøb A/S.

Fordi Nordkøb A/S kan handle på vegne af flere forsyningsselskaber, kan Nordkøb A/S opnå bedre aftaler, end de enkelte selskaber kunne opnå hver for sig. Flere og større ordrer giver en kapacitet, der giver mulighed for bedre indkøbsaftaler. Både når det gælder kvalitet, tid og økonomi.

De fordele bliver større, efterhånden som Nordkøb A/S opnår større erfaring med indkøb og udbud. Samtidig er det tanken, at Nordkøb A/S kan varetage de administrative opgaver og service. Det giver besparelser, når hvert enkelt selskab ikke skal håndtere administration og indkøbsprocesser selv.

Nordkøb A/S er en strategisk satsning. Ikke bare for Forsyning Helsingør, men for alle de nordsjællandske forsyningsselskaber. Som værtsselskab er det Forsyning Helsingør, der faciliterer samarbejdet.

Ud over Forsyning Helsingør deltager følgende forsyningsselskaber i samarbejdet: Forsyningen Allerød Rudersdal A/S, Fredensborg Forsyning A/S, Frederikssund Forsyning A/S, Furesø Egedal Forsyning A/S, Gribvand A/S, Halsnæs Forsyning A/S, Hillerød Forsyning A/S, Hørsholm Vand ApS og Nordvand A/S.

2015 - de vigtigste tal

Året 2015 har været endnu et godt år for Forsyning Helsingør. Udover tilfredsstillende økonomiske resultater i koncernens selskaber, har der også været mulighed for: at nedsætte priserne samlet set, at fortsætte med at vedligeholde og udbygge forsyningsnettet samt opnå en meget tilfredsstillende medarbejdermåling. Tilfredse medarbejdere er grundlaget for en fortsat positiv udvikling af Forsyning Helsingør.

Årets resultat og investeringer

Den samlede omsætning blev i 2015 på 507 mio. kr. mod 527 mio. kr. i 2014. Reduktionen i omsætningen stammer primært fra reguleringer i varmeselskaberne i deres over- og underdækninger, som justerer de enkeltes års indtægter og udgifter – også kaldet "hvile-i-sig-selv"-princippet.

Det samlede resultat for koncernen blev et overskud på 2,4 mio. kr. efter skat og stammer fra aktiviteterne inden for elnet samt gade- og trafiklys.

Til vedligeholdelse og udbygning af produktionskapacitet samt ledningsnet blev der i 2015 investeret for ca. 220 mio. kr. og samlet set har der over de sidste 5 år været investeret for 850 mio. kr. indenfor disse områder.

Egenkapitalen udgør 2,4 mia. kr. og koncernen har en samlet soliditetsgrad på 74 % i 2015.

Ledelsen ser resultaterne som tilfredsstillende.

Resultaterne på de fem forsyningsområder

Elnet

Et samlet resultat på 1,8 mio. kr. efter skat – heri er indregnet en større nedskrivning af aktierne i det associerede selskab Scanenergi A/S. Egenkapitalen i Elnet udgør 82 mio. kr. ultimo 2015.

Elhandel

Antal af kunder i Forsyning Helsingør Elhandel er vokset i 2015 og året resulterede i et mindre overskud, der var lidt over forventet niveau. Egenkapitalen i Elhandel udgør 5 mio. kr. ultimo 2015.

Varme

Varme er et "hvile-i-sig-selv"-selskab, hvorfor resultatet for året er 0 mio. kr. Bag dette "gemmer" sig en positiv udvikling i økonomien, der blandt andet har reduceret behovet for yderligere låneoptagelse i forbindelse med årets investeringer, som i 2015 blev på 43 mio. kr. Egenkapitalen udgør 81 mio. kr. ultimo 2015.

Helsingør Kraftvarme

Helsingør Kraftvarme er ligeledes et "hvile-i-sig-selv"-selskab, hvorfor resultatet for året er 0 mio. kr. Bag dette "gemmer" sig en positiv udvikling i økonomien, der blandt andet har reduceret behovet for yderligere låneoptagelse i forbindelse med årets investeringer, som i 2015 blev på 21 mio. kr.

Vand

Vand er også underlagt "hvile-i-sig-selv"-principperne, hvor myndighederne sætter krav til udgiftsniveauet og krav om effektiviseringer. Disse krav er med årets resultat på 0 mio. kr. fuldt indfriet og har samtidigt medført en ekstraordinær effektiviseringsgevinst, der har været med til at finansiere årets investeringer i nye anlæg på 44 mio. kr. Egenkapitalen udgør 619 mio. kr. ultimo 2015.

Spildevand

Spildevand er underlagt samme "hvile-i-sig-selv"-principper som Vand, hvor myndighederne har sat krav til udgiftsniveauet og krav om effektiviseringer. Årets resultat blev 0 mio. kr. og kravene derfor fuldt indfriet. Samtidigt med det tilfredsstillende resultat har året også en ekstraordinær effektiviseringsgevinst, der har været med til at finansiere årets investeringer i nye anlæg på 51 mio. kr. Egenkapitalen udgør 1.590 mio. kr. ultimo 2015.

Affald

Affaldsområdet, som består af renovation/genbrug samt deponi, er ligeledes underlagt "hvile-i-sig-selv"-principperne, hvorfor årets resultat udviser 0 mio. kr. Der har for affald også været tale om et godt år, hvor der har været plads til en ekstra nedskrivning af ældre materiel, primært på genbrugspladsen Skibstrup, uden at priserne er påvirket heraf. Der er i året investeret 9 mio. kr. i nye materielle anlæg og egenkapitalen udviser 31 mio. kr. ved årets udgang.

Service

Serviceselskabet driver koncernservice for alle selskaber i koncernen og aktiviteterne sker til "kostpris", dvs. uden avance, hvorfor denne del udviser et 0 resultat. Af øvrige aktiviteter i Service er udlejning af master til fx telebranchen samt service og vedligehold af trafik- og gadelys i Helsingør. Disse aktiviteter har medført et positivt resultat på 1 mio. kr.

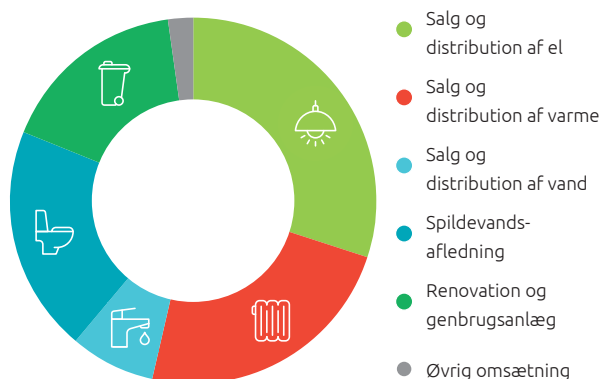
Analyse af risici

Forretningsmæssig risiko

Koncernens resultat er påvirket af den pris, der betales til indkøb af el og gas. Disse indkøb handles typisk via aftaler med el- og gashandlere, hvor markedspriserne indgår. Herudover er der indgået samarbejde med Nordfors I/S om levering af varme.

Samtlige medarbejdere i koncernen er ansat i Forsyning Helsingør Service A/S, som forestår aktiviteterne for datterselskaberne. Aktiviteterne for datterselskaberne er underlagt offentlig regulering, og der deltages derfor aktivt i relevante branchegrupper, ligesom der er dialog med de regulerende myndigheder.

FORDELING AF NETTOOMSÆTNING PR. FORSYNINGSOMRÅDE



Driftsrisiko

Operationel risiko håndteres gennem investeringsplanlægning og tilstandsbaseret vedligeholdelse, vagtordninger, beredskabsplaner, procedurebeskrivelser og forsikringer.

Rente- og kreditrisici

Der er indgået aftale med Helsingør Kommune om eksisterende lån i Forsyning Helsingør Varme A/S, og øvrige lån optages via kommunal lånegaranti hos KommuneKredit. Herudover er koncernen ikke påvirket af væsentlige rente- eller kreditrisici.

Miljørisiko

Koncernens drift omfatter anlæg, hvis drift forudsætter anvendelse af fx olie og andre produkter, som i skadesituationer kan medføre miljøforurening. Koncernens vedligeholdelses- og tilsynsrutiner for de pågældende anlæg forebygger i væsentligt omfang eventuelle miljøskader, hvorfor risici herfor anses for værende minimale.

Forventning til 2016

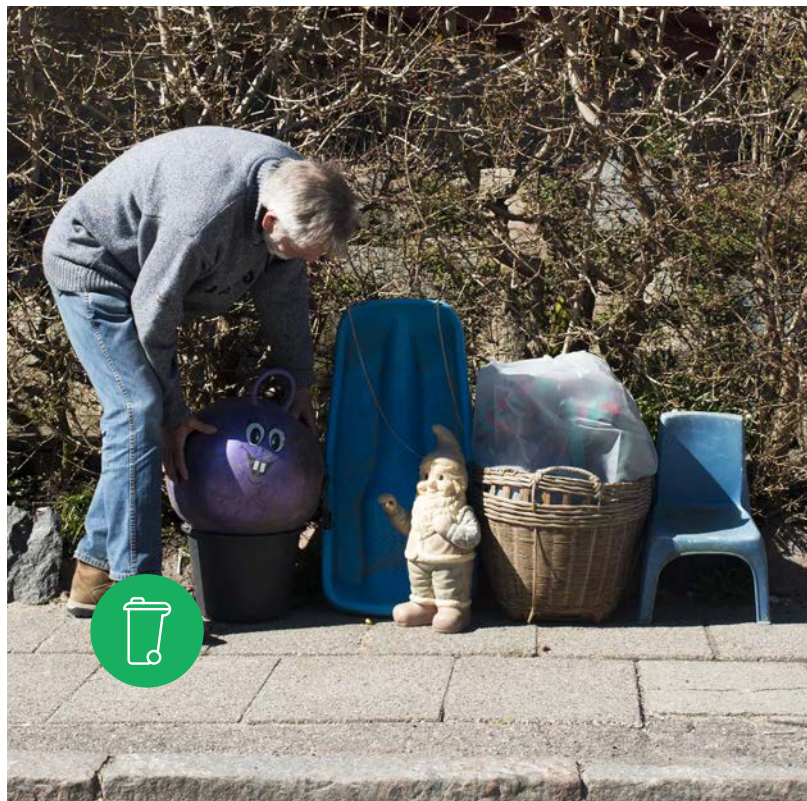
For 2016 forventes samme niveau for omsætningen og et forventet resultat på ca. 7 mio. kr. efter skat. Anlægsinvesteringerne forventes at beløbe sig til ca. 500 mio. kr. for hele koncernen, hvor stigningen fra tidligere år primært vedrører opførelsen af nyt kraftvarmeanlæg i Helsingør Kraftvarme A/S.

Efterfølgende begivenheder

Der er fra balancedagen og frem til i dag ikke indtrådt andre forhold, der kan ændre vurderingen af årsrapporten for 2015.

Forsynings- områder







EL

Effektiv drift og optimering af elnettet

Forsyning Helsingør har i 2015 haft fokus på at vedligeholde og udvikle elnettet samt at optimere forretningen. Det er bl.a. sket ved at fremtidssikre elnettet i Helsingør by og ved at styrke den tværgående opgaveløsning af installatøropgaver i koncernen.

FAKTA

Forsyning Helsingør ejer og driver el-nettet i Helsingør by. Vi følger løbende udviklingen inden for nye teknologier, der er med til at fremme en mere bæredygtig forsyning.

Forsyning Helsingør er en moderne forsyningsvirksomhed, der arbejder målrettet på at skabe og udvikle forudsætningerne for det moderne liv. Vi ejer og driver elnettet i Helsingør by og udvikler elforsyningen og tilbyder hjælp til energibesparelser og konkurrencedygtige elprodukter på det frie elmarked. Alt sammen med fokus på kundernes behov og økonomi, fremtidens krav til infrastrukturen og optimering af vores drift.

I 2015 har vi særligt haft fokus på at vedligeholde og udvikle elnettet og optimere vores forretning, så driften sker så effektivt som muligt.

Fremtidssikring af elnettet i Helsingør by

Forsyning Helsingør har i 2015 fortsat udskiftningen af gamle netkomponenter i det såkaldte "maskenet" i den indre del af Helsingør. Maskenet, der er en del af lavspændingsnettet, er et fintmasket net af elkabler på kryds



1%

nedgang i leveret
elmængde takket være
elbesparende løsninger

og tværs af bydele og gader. Ved alle krydspunkter placeres afbrydere, så man kan lukke ned for specifikke kabler og dermed undgå, at et mindre nedbrud får betydning for de omkringliggende gader og ejendomme. For at undgå større nedbrud i fremtiden er Forsyning Helsingør i gang med at udskifte gamle elmuffer fra 1950'erne, så krydspunkterne i nettet fortsat fungerer optimalt.

Forsyning Helsingør er kommunens entreprenør på gadelys

Forsyning Helsingør har hidtil primært været ansvarlig for drift og vedligeholdelse af gadelyset i Helsingør by. Men Helsingør Kommune forhandler med DONG Energy om at overtage ansvaret for gadebelysningen i resten af kommunen og planlægger at overdrage ansvaret til Forsyning Helsingør. Der er i 2015 påbegyndt forhandlinger i byrådet om overdragelsen, der vil sikre én samlet vedligeholdelse af gadelys for hele kommunen. Forsyning Helsingør har i

“Vi gør en stor indsats for at optimere og vedligeholde vores elnet og samtidig optimere ressourceforbruget i koncernen. Udover at sikre en fortsat sund økonomi, kommer det kunderne til gode i form af lave priser og en høj forsyningssikkerhed - ikke bare i 2015, men også i årene fremover”

**PETER KJÆR MADSEN,
ENERGICHEF.**





2015 forberedt sig på situationen, såfremt overdragelsen falder på plads.

Installatøropgaver løses på tværs i koncernen

Forsyning Helsingør har i 2015 haft øget fokus på at udnytte egne kompetencer på tværs af koncernens områder. Det sparer ressourcer i de enkelte enheder og forbedrer økonomien på tværs. Det sker eksempelvis ved, at en elektriker fra elnettet løser opgaver på Skibstrup Affaldscenter. Ordningen vil blive udbygget i 2016.

FORSYNINGSSIKKERHED:

I 2015 havde vi en enkelt større afbrydelse på grund af en højspændingsfejl. Afbrydelsen berørte en del af vores elkunder men var kortvarig. Derudover har der været mindre, lokale og kortvarige afbrydelser i forbindelse med planlagte reparationer på ledningsnettet på niveau med foregående år.

VOLUMENUDVIKLING:

Med flere el-besparende løsninger i brug hos både privat- og erhvervs-kunder leverede vi i 2015 107 GWh, en nedgang på 1 %.

PRISUDVIKLING:

Gennem effektiviseringsprojekter har vi på trods af den faldende volumen kunnet fastholde et konkurrencedygtigt elprisniveauet i 2015.



FORSYNING HELSINGØR

Elhandel klar til fremtiden

Siden detailmarkedet for el blev liberaliseret i 2003, er konkurrencen om kunderne vokset. Med Forsyning Helsingør Elhandel har vi etableret et selvstændigt elhandelselskab, som tilbyder meget konkurrencedygtige produkter og priser samt en række services på det frie elmarked.

Hos Forsyning Helsingør har vi kunden i fokus, og vi vil være kundernes lokale forsyningselskab. Vi værner om byens traditioner og engagerer os i fritid, sport, undervisning og erhvervsliv i Helsingør. Det er den stærke profil, vi møder konkurrencen med. Derfor tilbyder Forsyning Helsingør Elhandel også forskellige produkter under brandet Kronborg El, der synliggør en klar, lokal profil.

For at ruste Forsyning Helsingør Elhandel til fremtiden indgik Forsyning Helsingør og Scanenergi i 2013 et strategisk samarbejde. Samarbejdet betød, at Forsyning Helsingør erhvervede aktier i Scanenergi-selskaberne, der er nogle af Danmarks førende selskaber inden for el-salg og energirådgivning til private og erhverv. For kunderne betyder samarbejdet, at de har fået adgang til gratis energirådgivning og nye, skarpe el-produkter til konkurrencedygtige priser.

Klar til engrosmodellen og øget konkurrence

Konkurrencen bliver endnu hårdere i de kommende år. Forsyningspligten, der tidligere sikrede inaktive forbrugere

et prisreguleret elprodukt, er ved at blive udfaset. Den 1. april 2016 indføres den såkaldte engrosmodel, der skal gøre udvekslingen af kundedata mere enkel og øge konkurrencen på markedet yderligere.

Modellen betyder, at kunderne fremover kun vil have kontakt til det selskab, der sælger strømmen, da betalingen for at bruge elnettet og betalingen for selve elprisen samles på én regning. Betalingen for brugen af nettet afregnes mellem elhandel- og elnetselskabet.

Forsyning Helsingør Elhandel – og netselskabet Forsyning Helsingør Elnet, der står for elnettet – har i 2015 klaret den store opgave, der har ligget i at gøre IT- og afregningssystemer klar til den nye konkurrencesituation, bl.a. når det gælder udveksling af data mellem selskaberne.

Selvom konkurrencen vokser, udgør selve elprisen dog kun en lille del af den samlede kWh-pris, kunderne betaler for deres elforbrug. Moms, afgifter, transport og abonnement udgør op mod 87% af den samlede regning. Til gengæld er der en stigende interesse for at spare på hjemmets elforbrug.



VARME

Grønnere varmforsyning - effektivt, sikkert og billigt

Forsyning Helsingør arbejder på at gøre varmforsyningen så grøn og så effektiv som muligt – til gavn for samfundsøkonomien, for vores kunders pengepung og for miljøet.

FAKTA

Vi leverer miljøvenlig fjernvarme til ca. 13.000 husstande i Helsingør-området. I 2015 distribuerede vi varme produceret på træflis, affald og naturgas. Vi har gasolie som reservebrændsel.

Fjernvarme er ikke bare en energiform, men en moderne infrastruktur, der distribuerer energi fra forskellige produktionskilder til kunderne i Helsingør – effektivt, sikkert og billigt.

Resultaterne for 2015 taler deres tydelige sprog. Vi har installeret en ny, effektiv varmepumpe på varmecentralen på H.P. Christensens Vej. Vi forbereder fjernvarmesystemet til at køre med såkaldt lavtemperatur, og vi har styrket termograferingen af fjernvarmenettet, så vi undgår spild.

Mere grøn varme med ny varmepumpe

Varmen fra varmecentralen på H.P. Christensens Vej er blevet mere CO₂-venlig, efter at Forsyning Helsingør i maj og juni 2015 installerede en ny varmepumpe. Varmepumpen har øget effektiviteten med 15-20% og får på den måde mere energi ud af den mængde flis, der bruges som



13.000

kunder, svarende til 21% af Helsingør Kommunes borgere, modtager fjernvarme fra Forsyning Helsingør

brændsel. Tidligere lå røggassens temperatur på 48-55 grader, men med den nye varmepumpe er temperaturen reduceret til 20-30 grader, når røggassen forlader skorstenen. Anlægssummen for den nye varmepumpe er på seks mio. kr. Forventningen er, at investeringen er tjent hjem i løbet af fire-seks år på grund af den forbedrede brændselsøkonomi.

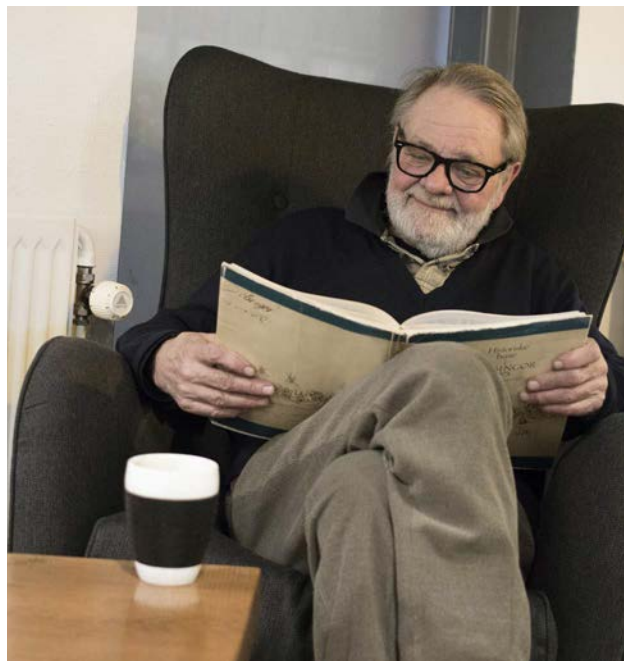
Nyt målesystem giver overblik og forbedringer

Forsyning Helsingør har i 2015 etableret et nyt overvågningssystem "Termis", der giver mulighed for at overvåge forbrugernes varmeanlæg. Varmen skal helst bruges i forbrugernes radiatorer, så varmen er udnyttet, og vandet er kølet ned, når det sendes tilbage til fjernvarmesystemet. Nogle anlæg sender dog varmt vand tilbage i fjernvarmesystemet, hvilket både er dyrt for forbrugerne, der betaler for varme, de ikke har brugt, ligesom det kan danne propper og skade systemet. Ved hjælp af Termis-systemet

kan medarbejderne se, hvordan forbrugerens anlæg kan reguleres, så det igen fungerer optimalt. Der er et stort potentiale i at få flere forbrugere til at tage imod tilbudet, og derfor fortsætter arbejdet med at udbrede systemet i 2016.

Bedre vedligeholdelse af fjernvarmenettet med termografering

Forsyning Helsingør har i 2015 igangsat et større program for termografering af fjernvarmeledningsnettet. Normalt termograferer vi ledningsnettet ved at gå eller køre rundt langs ledningsnettet med et termograferingskamera, når frosten har sat ind. Fremover vil det også ske ved brug af droner, der flyver over ledningsnettet i 30-40 meters højde. Termograferingen betyder, at Forsyning Helsingør kan finde aktuelle og potentielle ledningsbrud, som vi kan udbedre, inden bruddet udvikler sig.



FORSYNINGSSIKKERHED:

Vi har løbende afsløret mindre utætheder på ledningsnettet i forbindelse med den løbende overvågning og termografering, men uden at disse har medført akutte afbrydelser. Vi har derfor gennemført flere planlagte reparationer på ledninger og ventiler, hvor de berørte kunder har oplevet kortvarige afbrydelser, hvilket er på niveau med 2014.

VOLUMENUDVIKLING:

På grund af forholdsvis koldere vejr i 2015 er den solgte mængde varme steget med 5 % i forhold til 2014. Året 2015 var dog varmere end et "normalt" varmeår, hvorfor mange kunder har oplevet at få penge retur i forbindelse med årsregningen for 2015.

PRISUDVIKLING:

Prisen i 2015 har været lidt lavere end for 2014, uden det har påvirket forsyningssikkerheden.



HELSINGØR KRAFTVARMEVÆRK

En hjørnesten i fremtidens forsyning

Helsingør Kraftvarmeværk (HØK) er en hjørnesten i Forsyning Helsingørs arbejde for at sikre høj forsyningssikkerhed, grøn energi og lave priser til kunderne. HØK, der er ejet af Forsyning Helsingør og Norfors, undergår frem mod 2018 en fornyelse, der betyder, at anlægget moderniseres og ombygges fra at køre på gas til CO₂-venlig træflis.

Med fornyelsen bliver anlægget klar til fremtiden. I 2018 mister de gasfyrede kraftvarmeværker det tilskud, de får til at producere el – det såkaldte grundbeløb. Hvis anlægget ikke blev bygget om, så el og varme kan produceres uafhængigt af hinanden, ville varmeprisen stige pga. det manglende tilskud.

Ombygningen indebærer en ny, effektiv flisfyret kedel, som leverer damp til en dampturbine. Elektriciteten produceres på det bestående kraftvarmeanlæg.

Overgangen til træflis medfører samtidig en CO₂-besparelse fra fjernvarmeproduktionen på op til 88% og er et væsentligt bidrag til lokale og nationale mål om CO₂-reduktion.

Varmt vejr giver besparelser på varmeregningen

2015 var et varmt år i forhold til et normalt varmeår. Det har medført lavere varmesalg til forbrugerne, der har kunnet spare penge på opvarmning.

Forsyning Helsingør Varme leverer varme til HØK

Forsyning Helsingør har etableret en transmissionsledning fra H.P. Christensens Vej til HØK, hvor varmen kan oplagres og bruges, når der er behov. Forbindelsen styrker integrationen af det samlede fjernvarmenet og øger forsyningssikkerheden til gavn for kunderne.

HØK overtager produktionen hos Hornbæk Fjernvarme

HØK har i 2015 overtaget Hornbæk Fjernvarmes reservekedler og leverer i dag al varme til fjernvarmekunderne i Hornbæk. Overtagelsen sker på baggrund af mange års godt samarbejde mellem parterne. Oliekedlerne bliver stående som backup, men bliver taget ud af den daglige drift. I stedet bygges en varmeakkumuleringstank ved faciliteterne i Hornbæk, der kan oplagre varmen og bruge den, når behovet opstår. Hornbæk Fjernvarme ejer og driver fortsat det lokale fjernvarmenet.



AFFALD

Øget affaldssortering, mere grøn energi og bedre service til kunderne

Forsyning Helsingør har i 2015 gennemført flere vigtige initiativer på affaldsområdet. Det gælder bl.a. initiativer, der omdanner affald til grøn energi, fremtidssikring af deponikapacitet og en markant forbedring af kundeservicen på genbrugspladserne.

FAKTA

Vi håndterer affald fra alle indbyggere, virksomheder og institutioner i Helsingør Kommune. Det gælder dagrenovation, haveaffald, storskrald, papir, glas, farligt affald og forskellige former for erhvervsaffald.

I 2015 havde vi mere end 230.000 besøgende på genbrugspladsen.

Affald er ikke noget, vi bare skal af med. Det er vigtige ressourcer, vi kan bruge igen og igen til nye materialer og produkter, omdanne til biogas eller bruge til el- og fjernvarmeproduktion. Det arbejder Forsyning Helsingør målrettet på at realisere – både gennem sikker og miljørigtig affaldsbehandling, bedre service til kunderne på deponiet og effektive sorteringsløsninger.

I 2015 har vi gennemført initiativer, der omdanner affald til grøn energi, der forbedrer sorteringen og på længere sigt sikrer fremtidens deponikapacitet, og vi har styrket servicen til vores kunder på genbrugspladsen væsentligt.

Byrådet vedtog i 2015 Helsingør Kommunes ressource- og affaldsplan, som Forsyning Helsingør og Helsingør Kommune havde udarbejdet i 2014. Planen udgør grundlaget for affaldshåndtering i kommunen frem til 2024, og med aktiviteterne i 2015 er vi allerede i gang.



5%

Flere besøgende på
genbrugspladsen i 2015

Ny gasmotor omdanner affald til grøn energi

Skibstrup Affaldscenter har i 2015 fået en ny, effektiv gasmotor, der udnytter metangas fra det gamle deponi (losseplads) effektivt og billigt. Metangas er 24 gange så kraftig en klimagas som CO₂, så det giver en markant klimaeffekt, når motoren udnytter metanen til energi i stedet for at slippe den ud i atmosfæren.

Den nye gasmotor, der erstatter en ældre model, blev sat i drift den 3. december 2015. Forventningen er, at gasmotoren er tjent hjem i løbet af fem år og kan producere ca. 100.000 kWh om året. Det svarer til elforbruget i 20 husstande. Strømmen afsættes på el-nettet, mens varmen efter planen udnyttes i maskinhuset på Skibstrup Affaldscenter.

Plan for udvidelse af deponi

I løbet af en begrænset årrække vil der mangle deponikapacitet i Nordsjælland, hvis ikke kapaciteten øges. Derfor

har Forsyning Helsingør søgt om tilladelse til at udvide deponiet ved Skibstrup Affaldscenter. Da de nuværende deponiceller blev etableret i 2009 var forventningen, at der var kapacitet til mange år frem. Men lukning af deponier andre steder i Nordsjælland har reduceret den samlede kapacitet væsentligt. Vi forventer, at udvidelsen vil sikre kapaciteten i mange år frem. Udvidelsen kan først blive sat i værk, når alle miljø- og plangodkendelser er på plads.

Flere besøger genbrugspladsen

Forsyning Helsingørs genbrugsplads fik ca. 12.000 flere besøgende end i 2014. Det er en stigning på ca. 5% siden 2014. Flere kunder på genbrugspladsen er ikke kun godt for miljøet, det er også et positivt tegn for økonomien. Erfaringen viser, at antallet af besøgende følger den økonomiske udvikling i samfundet. Jo bedre samfundsøkonomien har det, des flere besøgende.



Nye åbningstider og betalingsmodel

For at gøre det nemmere for kunderne at bruge genbrugspladsen har Forsyning Helsingør i 2015 forbedret servicen til kunderne. Den 1. januar 2016 blev åbningstiderne udvidet med tre timer på hverdage og en time på lørdage, søn- og helligdage. Det betyder, at der nu er åbent alle hverdage fra kl. 7-18 og kl. 9-18 både lørdag, søn- og helligdage. Deponiet åbner en time tidligere og har nu åbent fra kl. 7-14 på alle hverdage. Antallet af lukkedage blev samtidig skåret ned til fem.

Desuden har Forsyning Helsingør lanceret ny betalingsmodel, der gør det mere attraktivt for erhvervs kunder at bruge genbrugspladsen. I 2015 har vi arbejdet på at gøre det muligt at købe adgang for en enkelt måned som en service målrettet håndværkere og andre erhvervsdrivende, der kun arbejder i kommunen i kortere perioder.

Forbedret sortering hos boligselskaber og i middelalderbyen

Forsyning Helsingør satte i foråret 2015 to projekter i gang, der skal udvikle affaldssorteringen på mindre genbrugspladser hos boligselskaber og i middelalderbyen.

Projekterne er støttet af Miljøstyrelsen via "Pulje til implementering af regeringens ressourcestrategi" og er i tråd med kommunens Ressource- og affaldsplan 2015-2024, da projekterne skal øge værdien af det genanvendelige affald og styrke servicen og dermed kundetilfredsheden ved implementeringen.

Projektet på boligselskabernes genbrugsplads handler om at udvikle et nyt, kundevenligt design, der fungerer som en mini-genbrugsplads i etagebebyggelser.

Projektet, der skal gøre faciliteterne til en del af Forsyning Helsingørs samlede indsamlingskoncept, inkluderer driftsforsøg, design af pladsen, driftsinstrukser, vejledninger, "kærlige puf" til bedre sortering og informationsmaterialer.

Projektet i middelalderbyen skal bl.a. resultere i et katalog for affaldsløsninger, som kan bruges i middelalder-bymidter, hvor adgangsforholdene og indsamlingsmulighederne er en stor udfordring på grund af begrænset plads.



Omkring 50% af de to projekter finansieres af Miljøstyrelsen, mens de resterende 50% finansieres af Forsyning Helsingør. Helsingør Kommune bidrager også til projekterne med medarbejderressourcer.

Nye glas- og papirbeholdere på vej

De gamle blå glas- og papirbeholdere, der står på gader og stræder i Helsingør, vil på udvalgte steder blive skiftet ud med nye beholdere, herunder nogle der graves ned, så de kan modtage større mængder. Arbejdet med udskiftningen er startet i 2015. De nye beholdere er lavet i et design, der har til formål at undgå graffiti på beholderne. I første omgang er ca. 40-50 beholdere ude i gadebilledet, men med 180 placeringer i kommunen vil det tage nogle år at færdiggøre udskiftningen.

FORSYNINGSSIKKERHED:

2015 bød på få dage med sne og derfor også meget få tilfælde, hvor private eller erhvervsdrivende ikke fik hentet affald pga. manglende rydning.

VOLUMENUDVIKLING:

Der har været ca. 5 % flere besøgende på genbrugspladserne i 2015, men mængden af håndteret affald på genbrugspladsen faldt med ca. 2 %.

PRISUDVIKLING:

Vi har fastholdt affaldsgebyret for privatkunder for 3. år i træk.



VAND

Vand af højeste kvalitet

Forsyning Helsingør har i 2015 taget skridt til at fremtidssikre forsyningssikkerheden på vandområdet. Forsyning Helsingør er bl.a. blevet certificeret med fødevarerbranchens ISO 22000-standard, har sektionsinddelt ledningsnettet samt taget vigtige skridt mod nye indvindingstilladelser og et nyt vandværk.

FAKTA

Forsyning Helsingør leverer vand til ca. 57.000 indbyggere i Helsingør Kommune. De øvrige indbyggere forsynes gennem et af de private vandværker.

Drikkevandet indvindes fra 26 boringer rundt omkring i Helsingør og behandles på et af vores fire vandværker, inden det via tanke ledes ud til forbrugerne.

Den 2. september 2015 fik Forsyning Helsingør det officielle bevis på, at det drikkevand, kunderne får leveret, lever op til fødevarerbranchens ISO 22000-standard. Det betyder, at drikkevandet i kommunen lever op til de samme strenge krav, som gælder for fødevarerbranchen. Dermed har vi indfriet målet for vandstrategien "Fra vand til fødevarer".

Certificeringen viser, at Forsyning Helsingør er blandt de mest ambitiøse forsyningsvirksomheder i Danmark, når det gælder drikkevandskvalitet. Vi lever ikke blot op til lovgivningen men går skridtet videre og sætter ekstra høje krav til både kvalitet og distributionsprocesser.

Det flotte resultat kommer på baggrund af halvandet års arbejde med Dokumenteret Drikkevandssikkerhed, der er et redskab til kvalitets- og risikostyring i produktion og distribution af drikkevand. Medarbejderne har stået centralt i arbejdet fra begyndelsen, da medarbejdernes



1,5%

Fald i de udpumpede vandmængder i forhold til året før

rutiner og personlige engagement er nøglen til at sikre vandkvaliteten.

Arbejdet har ført til en række konkrete initiativer. Det gælder blandt andet digitale systemer til rapportering, hygiejnezoner på vandværker, i vandtårne og i biler, opdeling af lagerfaciliteter, overdækkede reolsystemer, uddannelse af entreprenører, der kommer på vandværket mv.

Sideløbende med den nye strategi har vi øget vores i forvejen stærke fokus på forsyningsikkerhed. Samlet har vi styrket indsatsen for at give vores kunder en sikker og bæredygtig forsyning med drikkevand af høj kvalitet.

Forsyning Helsingør lever op til effektiviseringskrav

Forsyning Helsingør har i 2015 levet op til de besparelser, som staten har krævet. Konkret vil det sige, at vi har indfriet de effektiviseringskrav, som den statslige myndighed – Forsyningssekretariatet – har pålagt forsyningen gennem

indtægtsrammerne. Samtidig sparer både virksomheder og forbrugere fortsat mere og mere på vandforbruget. Derfor har Forsyning Helsingør igen i år oplevet et fald på 1,5 % i de udpumpede vandmængder, der endte på 2,8 mio. m³ i 2015. På trods af den faldende omsætning, har vi – i kraft af vores effektiviseringer – kunnet fastholde prisen pr. kubikmeter vand.

Opdelinger af ledningsnet og vandværk styrker forsyningsikkerhed

Forsyning Helsingør har fortsat arbejdet med sektionering, der inddeler ledningsnettet i mindre geografiske områder. Der blev i 2015 etableret 7 sektionsbrønde, der hver udgør starten på en sektion. Sektioneringen giver Forsyning Helsingør øgede mulighed for at finde evt. lækager og for – i tilfælde af en forurening – at begrænse omfanget og nøjes med at udsætte en mindre del af byen for et eventuelt kogepåbud.



Arbejdet med sektionsopdelingen fortsætter i 2016, da der stadig mangler fem brønde for at fuldende sektionsopdelingsopgaven, der startede i 2008.

En anden indsats, der vil styrke forsyningssikkerheden, er todelingen af Hellebæk Vandværk. Opdelingen betyder, at Forsyning Helsingør kan lukke den ene halvdel af vandværket ned og foretage service og vedligeholdelse, mens den anden stadig er i drift. På den måde sikrer vi, at kunderne får større sikkerhed for deres vandleverance – uagtet om vandværket har behov for service. Arbejdet med todelingen af Hellebæk Vandværk fortsætter i 2016.

Klimaskærm - overdækning af vandtank

2015 blev også året, hvor Forsyning Helsingør har arbejdet med at etablere en overdækning – en klimaskærm – af vandtanken ved Hellebæk Vandværk. Det har været en stor opgave, da stålhallen over rentvandstanken på Hellebæk Vandværk er 11 m høj og dækker et areal på 1250 m². Tanken rummer 3000 m³ vand og blev opført samtidig med vandværket i 1969-70. Renoveringen vil blive færdig i 2016 og ventes at koste 11 mio. kr.

Tanken på Hellebæk Vandværk er én af i alt otte tanke tilknyttet fire vandværker i Forsyning Helsingørs område.

FORSYNINGSSIKKERHED:

Vi havde i 2015 171 henvendelser fra kunder til vagttelefonen. Heraf var 95 henvendelser om brud, som kortvarigt har ført til afbrydelse af vandet for forbrugere nær bruddet. Antallet af brud er på niveau med tidligere år, men kundeførelserne er steget 8%.

VOLUMENUDVIKLING:

Ligesom de foregående år faldt den forbrugte vandmængde i 2015 med 1-2%. Det skyldes en øget anvendelse af regnvand, vandbesparende husholdningsinstallationer og maskiner samt ændrede vaner. Ligeledes formodes industrien at have indført vandbesparende processer.

PRISUDVIKLING:

Forsyning Helsingør har fastholdt prisen for 4. år i træk. Det er muligt, fordi besparelser og effektiviseringer har modsvaret inflation, nye opgaver og skattebetaling.



Ansøgning om nye indvindingstilladelser

Som følge af statens krav i vandplanerne samt Forsyning Helsingørs arbejde med vandstrategien "Fra vand til fødevarer" har vi udarbejdet en ny indvindingstrategi. Som led i indvindingstrategien har Forsyning Helsingør ansøgt om nye indvindingstilladelser til 26 vandboringer. Det er et omfattende arbejde at sikre den fremtidige produktion. Blandt andet er flere boringer forureningstruede, og derfor er der behov for at flytte noget af indvindingen ud til nye kildepladser i Nyrup Hegn. Kommunen behandler ansøgningerne, hvorefter Forsyning Helsingør vil igangsætte selve arbejdet med boringerne og det tilknyttede overvågningsprogram.

Nyt vandværk i proces

Vandstrategien "Fra vand til fødevarer" har peget på, at tre af de eksisterende vandværker er nedslidte og lever ikke op til moderne standard for vandproduktion. Derfor arbejder Forsyning Helsingør på at få tilladelse til at etablere et nyt vandværk. Der foreligger endnu ikke en endelig beslutning, men planlægningen fortsætter og bestyrelsen skal i starten af 2016 tage stilling til de næste skridt i forbindelse med udarbejdelse af lokalplan, herunder at tage stilling til de bygningsmæssige forhold.

"Det var et bevidst valg at inddrage medarbejderne fra starten af projektet. De arbejder med tingene til daglig og er de bedste til at pege på steder, hvor der er risiko for forurening. De har en masse gode rutiner, som vi kan omsætte direkte i vores sikkerhedsplan. Og så er deres personlige engagement helt afgørende for det fremadrettede arbejde med vandkvalitet og forsyningssikkerhed".

**MORTEN TIMMERMANN,
VANDCHEF**



Bestyrelsen overvejer, om Forsyning Helsingør skal udskrive en arkitektkonkurrence om udformningen af vandværket, såfremt de nødvendige grundlag kommer på plads. I så fald vil udformningen af det nye vandværk komme i udbud i 2016.

**SPILDEVAND**

Ny strategi har sat fart på miljø- og klimaarbejde

Forsyning Helsingør har i 2015 styrket klima- og miljøarbejdet på spildevandsområdet. Bl.a. har Forsyning Helsingør investeret i et nyt fosforanlæg, styrket omdannelsen af slam til grøn energi og klimasikret overløb til Øresund.

I 2015 vedtog bestyrelsen en ny strategi for spildevandsområdet. Strategien bygger oven på de grundlæggende ydelser, som f.eks. udbygning og vedligeholdelse af ledningsnettet og renseanlæg, og beskriver hvordan Forsyning Helsingør skal forholde sig til klimaforandringer samt miljø- og vandplaner mv. Begge dele skal ske i tæt dialog med kommunen som offentlighed myndighed og i forhold til den kommunale klimaplan.

At strategien er kommet på plads er vigtigt, da den vil danne grundlaget for det fremtidige planlægningsarbejde.

2015 har været præget af en øget mængde regnvand. Selvom vandsalget til forbrugerne daler - og dermed også spildevandsafledningen fra forbruget - er belastningen på rensningsanlæggene øget med 7% til 7 mio. m³ vand.

Aktiviteterne i 2015 er synlige eksempler på, at Forsyning Helsingør arbejder på at realisere strategien. Vi har arbejdet med at styrke klimasikringen væsentligt, ligesom vi skaber miljømæssige og økonomiske fordele gennem et nyt fosforanlæg og renovering af rådnetårnet på rensningsanlægget i Helsingør.

Spildevandsaktiviteterne er - ligesom drikkevandsområdet - underlagt vandsektorloven og dermed regulering fra Forsyningssekretariatet. I 2015 har vi levet op til de effektiviseringskrav, som sekretariatet har pålagt Forsyning Helsingør.

Sikring af overløb fra Øresund

Som kystkommune bliver Helsingør påvirket af tendensen til højere vandstand i Øresund. Det blev særligt tydeligt med stormen Bodil, men allerede året før oplevede vi den næsthøjeste vandstand, der er målt. Vi forventer, at vi



7%

**mere vand behandlet på
rensingsanlæggene i 2015,
primært pga. mere regn**

også i fremtiden vil få flere kortvarige problemer og belastninger, som vi skal afhjælpe.

Derfor er Forsyning Helsingør begyndt at renovere overløb for at undgå, at havvand løber ind og fylder ledningerne. I 2015 har vi sat kontraskåle på udvalgte overløb, så vandet ikke kan løbe baglæns ind i systemet. Skålerne er ikke installeret alle steder, men Forsyning Helsingør udvider i de kommende år for at sikre overløbene.

Ny model skal styrke klimatilpasning

For at understøtte arbejdet med klimatilpasning arbejder vi på at få et bedre billede af, hvordan ledningsnettet fungerer i situationer med store mængder regnvand. Det sker ved at forbedre den hydrauliske EDB-model. Ved kraftig regnvejr, som f.eks. ved skybrud, vil kloak- og regnvandsnettet være fyldt, og vi risikerer derfor oversvømmelser. Vand på terræn er kommunens ansvar, mens ledningsnettet er

Forsyning Helsingørs ansvar. Det er derfor vigtigt med en tæt dialog med kommunen om, hvordan vi i fælleskab kan koordinere vores aktiviteter endnu bedre, så indsatserne spiller sammen, lever op til kommunens klimaplan og mindsker generne ved oversvømmelse mest muligt.

Nyt fosforanlæg giver kontante og miljømæssige fordele

Forsyning Helsingør er ved at bygge et nyt fosforanlæg på rensningsanlægget i Helsingør – det kun femte fosforanlæg i Danmark. Anlægget, der trækker fosfor ud af slammet, giver mange fordele – miljømæssige såvel som kontante.

Først og fremmest vil vi opleve færre gener med fosforaflejringer i ledningsnettet på rensningsanlægget og dermed færre udgifter til vedligeholdelse. Samtidig medfører lavere fosforudledning også en lavere afgiftsbetaling til



FAKTA

Forsyning Helsingør modtager spildevand fra virksomheder og private ejendomme i Helsingør Kommune. I alt har vi over 580 km kloakker. Spildevandet ledes via kloakkerne til et af Forsyning Helsingørs tre renselanlæg. Er ejendommene ikke tilsluttet kloaknettet, tømmer vi bundfældningstankene og kører spildevandet til renselanlæggene. Når spildevandet er rensat, ledes det ud til Øresund. Forsyning Helsingør renser spildevandet bedst muligt inden for de økonomiske og lovgivningsmæssige rammer, som vi har. Derfor lever kvaliteten af det rensede udledning vand altid mindst op til kravene i lovgivningen.

staten. Dertil kommer, at landbruget mangler fosfor, der – efter det er tilsat kalium og kvælstof – kan spredes ud på markerne som gødning. Vi vil i 2016 arbejde på at finde en partner, der kan stå for afsætningen. Målet er, at Forsyning Helsingør i stedet for at betale 115 kr. per kilo i bortskaffelsesafgifter til staten kan opnå en salgspris på 10 kr. per kilo.

Forventningen er, at anlægget vil producere ca. 500 kilo fosfor om ugen, hvilket svarer til en årlig indtægt på 250.000 kr. Da investeringen i anlægget har kostet 2,5 mio. kr., er der tale om en tilbagebetalingstid på omkring 10 år.

Renovering af rådnetårn giver mere grøn energi

Forsyning Helsingør har renoveret det gamle rådnetårn på rensningsanlægget i Helsingør. For at nedbryde slammet og trække energien ud ligger slammet i et tårn, hvor det organiske indhold omdannes til biogas. Gassen bruger vi i en motor med tilhørende generator, der driver en del af strømforbruget på rensningsanlægget.



Sandaflejringer mindsker tårnets volumen, men med en ny omrører kan aflejringerne begrænses. Den øgede volumen vil give en større gas- og dermed elproduktion. Det gamle rådnetårns produktion dækkede 33 % af strømforbruget på renseanlæggene, men efter reoveringen er det forventningen, at rådnetårnet kan dække 45 %.

Reoveringen har været en lang proces, som har givet naboerne flere luftgener end normalt. Derfor har Forsyning Helsingør gjort en stor indsats for at orientere naboerne – på skrift samt gennem en orienteringsdag og løbende orientering om arbejdet. Forsyning Helsingør er begyndt på en lignende opgave i Espergærde, hvor vi vil bruge erfaringerne fra Helsingør til at drive processen bedre.

FORSYNINGSSIKKERHED:

På spildevand havde vi 246 vagtudkald, hvilket dækker både henvendelser fra kunder og alarmer på renseanlæg og pumpestationer. Antallet af henvendelser er på niveau med tidligere år.

VOLUMENUDVIKLING:

Til trods for et fald i den solgte vandmængde har renseanlæggene behandlet 0,5 mio. m³ mere vand i 2015 end tidligere. Det skyldes, at det har regnet mere i 2015 end årene før.

PRISUDVIKLING:

Forsyning Helsingør har fastholdt prisen for 4. år i træk. Det er muligt, fordi besparelser, indicitering og effektiviseringer har modsvaret inflation, rabato-rdning, nye opgaver og skattebetaling.

Organisation og ledelse



Selskabsstruktur

Forsyning Helsingørs aktiviteter er udskilt i en række selvstændige aktieselskaber.

Forsyning Helsingør er ejet 100 procent af Helsingør Kommune – selskabet drives privatretligt efter selskabsloven og årsregnskabsloven.

Herudover er Forsyning Helsingør underlagt forsyningslovene inden for el, varme, vand, spildevand og affald.

Forsyning Helsingør omfatter selskaberne: Forsyning Helsingør Elnet A/S, Forsyning Helsingør Varme A/S, Helsingør Kraftvarmeværk (67 procent), Forsyning Helsingør Vand A/S, Forsyning Helsingør Spildevand A/S, Forsyning Helsingør Affald A/S og Forsyning Helsingør Service A/S, Forsyning Helsingør Elhandel A/S.

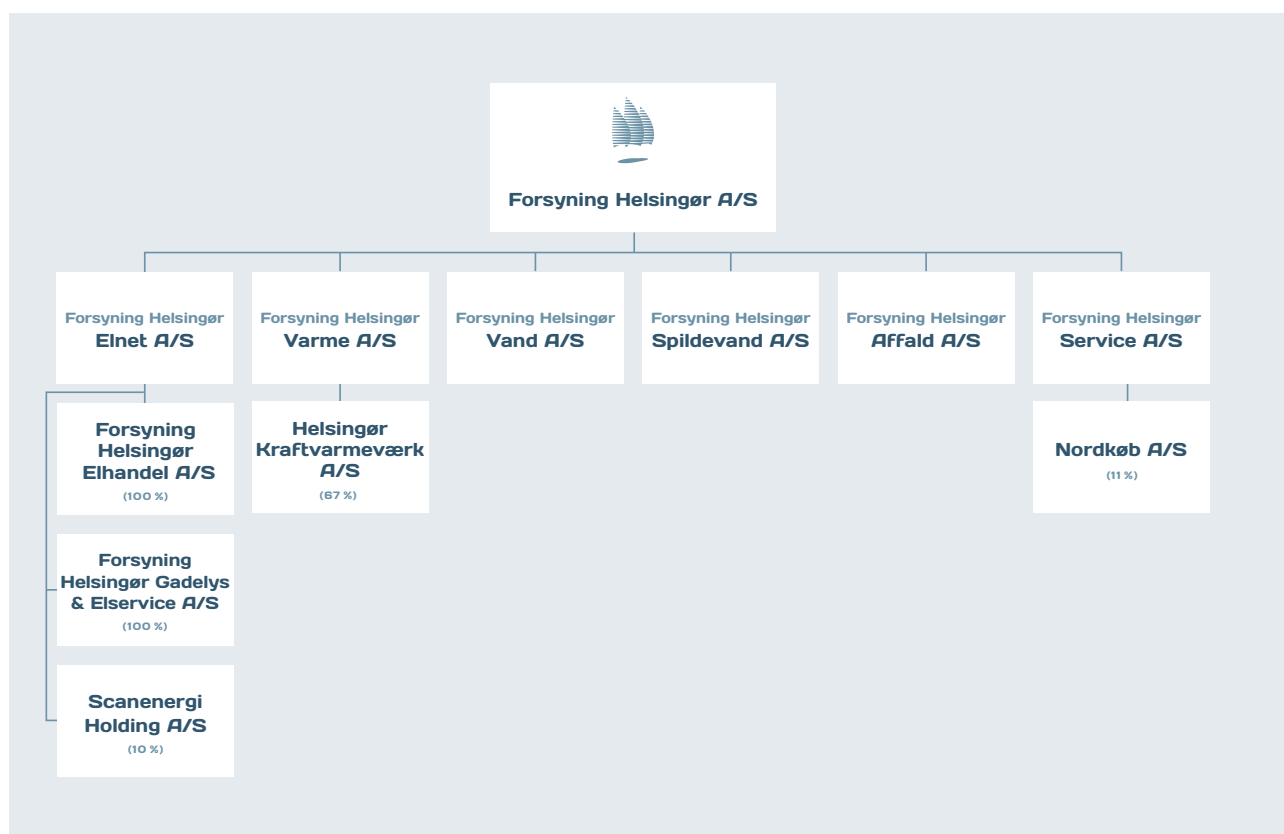
Forsyning Helsingør Varme A/S ejer Helsingør Kraftvarmeværk A/S sammen med I/S Norfors. Forsyning Helsingør Varme A/S ejer to tredjedele af aktierne, mens I/S Norfors ejer den resterende tredjedel.

Derudover ejer Forsyning Helsingør Elnet A/S 10 procent af aktierne i Scanenergi Holding A/S og 100 procent af hhv. Forsyning Helsingør Elhandel A/S og Forsyning Helsingør Gadelys & Elservice A/S.

Alle Forsyning Helsingørs 148 medarbejdere er ansat i Forsyning Helsingør Service A/S, der fungerer som serviceselskab for resten af koncernen. Serviceselskabet har indgået kontrakt med de øvrige selskaber i koncernen om at udføre opgaver indenfor drift, vedligehold og administration.

Årsrapporten 2015 afspejler selskabsstrukturen.

Per Tærsebøl er bestyrelsesformand i alle selskab. Jacob Brønnum er adm. direktør i alle selskaber.



Bestyrelse og direktion

Bestyrelse



Per Tærsebøl

Bestyrelsesformand,
medlem af Helsingør
Kommunes Byråd



Gitte Kondrup

Næstformand,
medlem af Helsingør
Kommunes Byråd



Peter Poulsen

Medlem af Helsingør
Kommunes Byråd



Ib Kirkegaard

Medlem af Helsingør
Kommunes Byråd



Jens Erik Jacobsen

Udpeget af Helsingør
Kommune



Christian H. Hansen

Montør, medar-
bejdervalgt medlem
af bestyrelsen



Dennis Knudsen

Driftsmester, medar-
bejdervalgt medlem
af bestyrelsen



Jan D. Christensen

Projektleder, medar-
bejdervalgt medlem
af bestyrelsen

Direktion



Jacob Brønnum

Adm. direktør

Finansielt regnskab



Anvendt regnskabspraksis

Regnskabsgrundlag

Årsrapporten for Forsyning Helsingør A/S for 2015 er udarbejdet i overensstemmelse med årsregnskabslovens bestemmelser for store virksomheder i regnskabsklasse C. Tidligere år har udarbejdelsen af årsregnskabet været aflagt i overensstemmelse med bestemmelserne for mellemstore virksomheder i regnskabsklasse C. Ændringen har ingen økonomisk påvirkning.

Årsrapporten for 2015 er aflagt i DKK 1.000. Den anvendte regnskabspraksis er uændret i forhold til sidste år, dog undtaget nedenstående omklassifikation i balancen.

Varebeholdninger udgår som regnskabspost og vil i stedet indregnes under posten "Materielle anlægsaktiver under udførelse". Der er rettet i sammenligningstal.

Generelt om indregning og måling

Regnskabet er udarbejdet med udgangspunkt i det historiske kostprisprincip.

Indtægter indregnes i resultatopgørelsen i takt med, at de indtjenes. Herudover indregnes værdireguleringer af finansielle aktiver og forpligtelser, der måles til dagsværdi eller amortiseret kostpris. Endvidere indregnes i resultatopgørelsen alle omkostninger, der er afholdt for at opnå årets indtjening, herunder afskrivninger, nedskrivninger og hensatte forpligtelser samt tilbageførsler som følge af ændrede regnskabsmæssige skøn af beløb, der tidligere har været indregnet i resultatopgørelsen.

Aktiver indregnes i balancen, når det er sandsynligt, at fremtidige økonomiske fordele vil tilflyde selskabet, og aktivets værdi kan måles pålideligt.

Forpligtelser indregnes i balancen, når det er sandsynligt, at fremtidige økonomiske fordele vil fragå selskabet, og forpligtelsens værdi kan måles pålideligt.

Ved første indregning måles aktiver og forpligtelser til kostpris. Efterfølgende måles aktiver og forpligtelser som beskrevet for hver enkelt regnskabspost nedenfor.

Visse finansielle aktiver og forpligtelser måles til amortiseret kostpris, hvorved der indregnes en konstant effektiv rente over løbetiden. Amortiseret kostpris opgøres som oprindelig kostpris med fradrag af afdrag og tillæg/fradrag af den akkumulerede afskrivning af forskellen mellem kostprisen og det nominelle beløb. Herved fordeles kurstab og gevinst over løbetiden.

Ved indregning og måling tages hensyn til forudsigelige tab og risici, der fremkommer, inden årsrapporten aflægges, og som be- eller afkræfter forhold, der eksisterede på balancedagen.

Som målevaluta benyttes danske kroner. Alle andre valutaer anses som fremmed valuta.

Konsolideringspraksis

Koncernregnskabet omfatter modervirksomheden Forsyning Helsingør Holding A/S samt virksomheder, hvori modervirksomheden direkte eller indirekte besidder flertallet af stemmerettighederne, eller hvori moderselskabet gennem aktiebesiddelse eller på anden måde har en bestemmende indflydelse. Ved konsolidering sammenrages poster af ensartet karakter. Koncerninterne indtægter og omkostninger, aktiebesiddelser, udbytte og mellemværender samt realiserede og urealiserede interne gevinster og tab ved transaktioner mellem de konsoliderede virksomheder elimineres.

Moderselskabets kapitalandele i konsoliderede virksomheder udlignes med den forholdsmæssige andel af den konsoliderede virksomhedens dagsværdi af aktiver og forpligtelser på anskaffelsestidspunktet.

Nyerhvervede og solgte dattervirksomheder medtages i koncernresultatopgørelsen for den periode, hvor bestemmende indflydelse foreligger. Sammenligningstallene korrigeres ikke for nyerhvervede eller frasolgte virksomheder.

Aktiver indregnes i balancen, når det er sandsynligt, at fremtidige økonomiske fordele vil tilflyde selskabet, og aktivets værdi kan måles pålideligt.

Omregning af fremmed valuta

Transaktioner i fremmed valuta omregnes til transaktionsdagens kurs. Gevinster og tab, der opstår på grund af forskelle mellem transaktionsdagens kurs og kursen på betalingsdagen, indregnes i resultatopgørelsen med en finansiel post.

Tilgodehavender, gæld og andre monetære poster i fremmed valuta, som ikke er afregnet på balancedagen, omregnes til balancedagens kurs. Forskellen mellem balancedagens kurs og transaktionsdagens kurs indregnes i resultatopgørelsen som en finansiel post. jfr. dog afsnittet regnskabsmæssig afdækning.

Regnskabsmæssig afdækning

Ændring i dagsværdien af finansielle instrumenter, der er klassificeret som og opfylder kriterierne for afdækning af dagsværdien af et indregnet aktiv eller en indregnet forpligtelse, indregnes i resultatopgørelsen sammen med de ændringer i dagsværdien af det afdækkede aktiv eller den afdækkede forpligtelse, som kan henføres til den risiko, der er afdækket.

Ændringen i dagsværdien af finansielle instrumenter, der er klassificeret som og opfylder betingelserne for sikring af forventede fremtidige transaktioner, indregnes på egenkapitalen under overført resultat for så vidt angår den effektive del af afdækningen. Den ineffektive del indregnes i resultatopgørelsen. Resultater den afdækkede transaktion i et aktiv eller en forpligtelse, overføres det beløb, som er udskudt under egenkapitalen, fra egenkapitalen og indregnes i kostprisen for henholdsvis aktivet eller forpligtelsen.

Resultater den sikrede transaktion i en indtægt eller en omkostninger, overføres det beløb, som er udskudt under egenkapitalen, fra egenkapitalen til resultatopgørelsen i den periode, hvor den sikrede transaktion indregnes. Beløbet indregnes i samme post som den sikrede transaktion.

Segmentoplysninger

Der gives oplysninger på geografiske områder baseret på koncernens afkast og risici samt ud fra den interne økonomistyring. I henhold til bekendtgørelse om undtagelser fra årsregnskabsloven omfatter oplysningerne på det geografiske segmentområde alene nettoomsætningen. Endvidere gives der alene oplysninger for koncernen.

Resultatopgørelsen

Nettoomsætning

Nettoomsætningen vedrører salg af varer, serviceydelser samt tilslutninger til forsyningsnettet. Nettoomsætningen omfatter desuden indtægter ved distribution af el, vand, varme og spildevand.

Nettoomsætningen indregnes i resultatopgørelsen såfremt levering og risikoovergang til købet har fundet sted inden årets udgang, og såfremt indtægten kan opgøres pålideligt og forventes modtaget. Nettoomsætningen indregnes eksklusive moms, afgifter og med fradrag af rabatter i forbindelse med salget.

Direkte omkostninger

Direkte omkostninger omfatter omkostninger, der er anvendt for at opnå nettoomsætningen.

Personaleomkostninger

Personaleomkostninger indeholder gager og lønninger samt lønafhængige omkostninger.

Andre eksterne omkostninger

Andre eksterne omkostninger indeholder omkostninger til kontorhold, it-omkostninger samt lokaler mv.

Af- og nedskrivninger

Af- og nedskrivninger indeholder årets af- og nedskrivninger af im-/materielle anlægsaktiver. Posten indeholder endvidere tab/gevinst ved salg af anlæg, der i året er afgangsført eller solgt.

Finansielle poster

Finansielle indtægter og omkostninger omfatter renter, realiserede og urealiserede valutakursreguleringer og kursregulering på værdipapirer. Der indregnes i resultatopgørelsen med de beløb, der vedrører regnskabsåret.

Resultat af kapitalandele i dattervirksomheder

I resultatopgørelsen indregnes den forholdsmæssige andel af resultat for året under posten "Indtægt af kapitalandele i dattervirksomheder".

Skat af årets resultat

Skat af årets resultat, som består af årets aktuelle skat og årets udskudte skat, indregnes i resultatopgørelsen med den del, der kan henføres til årets resultat, og direkte på egenkapitalen med den del, der kan henføres til egenkapitaltransaktioner. Den skat, der indregnes i

resultatopgørelsen, klassificeres som henholdsvis skat af ordinær drift og skat af ekstraordinære poster.

Ændring i udskudt skat som følge af ændringer i skattesatser indregnes i resultatopgørelsen. Selskabet er sambeskattet med 100% ejede danske dattervirksomheder. Skatteeffekten af sambeskatningen med dattervirksomhederne fordeles på såvel overskuds- som underskudsgivende danske virksomheder i forhold til disses skattepligtige indkomster (fuld fordeling med refusion vedrørende skattemæssige underskud). De sambeskattede selskaber indgår i acontoskatteordningen.

Balancen

Immaterielle anlægsaktiver

Goodwill

Goodwill afskrives lineært over den vurderede økonomiske brugstid, der fastlægges på baggrund af ledelsens erfaringer inden for de enkelte forretningsområder. Afskrivningsperioden udgør maksimalt 20 år.

Materielle anlægsaktiver

Materielle anlægsaktiver måles til kostpris med tillæg af opskrivninger og med fradrag af akkumulerede af- og nedskrivninger.

Kostpris omfatter anskaffelsesprisen og omkostninger direkte tilknyttet anskaffelsen indtil det tidspunkt, hvor aktivet er klart til at blive taget i brug. For egne fremstillede aktiver omfatter kostprisen direkte og indirekte omkostninger til lønforbrug, materialer, komponenter og underleverandører.

Renteomkostninger på lån optaget direkte til finansiering af fremstilling af materielle anlægsaktiver indregnes i kostprisen over fremstillingsperioden. Alle indirekte henførbare låneomkostninger indregnes i resultatopgørelsen.

Afskrivningsgrundlaget, der opgøres som kostpris med tillæg af opskrivninger og reduceret med eventuel

restværdi, fordeles lineært over aktivernes forventede brugstid, der udgør:

Bygninger og grunde	2 - 50 år
Distributionsanlæg	5 - 100 år
Produktionsanlæg	2 - 75 år
Andre anlæg, driftsmateriel og inventar	3 - 8 år

Deponi som hører under i Forsyning Helsingør Affald A/S afskrives i takt med opfyldning. Aktiver med en kostpris på under DKK 12.400 omkostningsføres i anskaffelsesåret.

Nedskrivning af anlægsaktiver

Den regnskabsmæssige værdi af immaterielle og materielle anlægsaktiver gennemgås årligt for at afgøre, om der er indikation af værdiforringelse ud over det, som udtrykkes ved afskrivning. Hvis dette er tilfældet, gennemføres en nedskrivningstest til afgørelse af, om genindvindingsværdien er lavere end den regnskabsmæssige værdi, og der nedskrives til denne lavere genindvindingsværdi.

Genindvindingsværdien for aktivet opgøres som den højeste værdi af nettosalgsprisen og kapitalværdien. Er det ikke muligt at fastsætte en genindvindingsværdi for det enkelte aktiv, vurderes aktiverne samlet i den mindste gruppe af aktiver, hvor der ved en samlet vurdering kan fastsættes en pålidelig genindvindingsværdi.

Goodwill, hovedkontorejendomme og andre aktiver, hvor det ikke er muligt at opgøre nogen selvstændig kapitalværdi, da aktivet i sig selv ikke genererer fremtidige pengestrømme, vurderes for nedskrivningsbehov sammen med den gruppe af aktiver, hvortil de kan henføres.

Kapitalandele i dattervirksomheder

Kapitalandele i dattervirksomheder indregnes og måles efter den indre værdis metode.

I balancen indregnes under posten "Kapitalandele i dattervirksomheder" den forholdsmæssige ejerandel af virksomhedernes regnskabsmæssige indre værdi opgjort med udgangspunkt i dagsværdien af de identificerbare

nettoaktiver på anskaffelsestidspunktet med fradrag eller tillæg af urealiserede koncerninterne avancer eller tab.

Den samlede nettoopskrivning af kapitalandele i dattervirksomheder henlægges via overskudsdisponeringen til "Reserve for nettoopskrivning efter den indre værdis metode" under egenkapitalen. Reserven reduceres med udbytteudlodninger til moderselskabet og reguleres med andre egenkapitalbevægelser i dattervirksomhederne.

Dattervirksomheder med negativ regnskabsmæssig indre værdi indregnes til DKK 0. Har moderselskabet en retslig eller en faktisk forpligtelse til at dække virksomhedens underbalance, indregnes en hensat forpligtelse hertil.

Værdipapirer og kapitalandele

Værdipapirer og kapitalandele, indregnet under omsætningsaktiver, omfatter børsnoterede obligationer og aktier, der måles til dagsværdien på balancedagen. Dagsværdien opgøres på grundlag af den senest noterede salgskurs.

Varebeholdninger

Varebeholdninger måles til kostpris efter FIFO-metoden eller nettorealiseringsværdi, hvis denne er lavere.

Nettorealiseringsværdien for varebeholdninger opgøres til det beløb, som forventes at kunne indbringes ved salg i normal drift med fradrag af salgs- og færdiggørelsesomkostninger. Nettorealiseringsværdien opgøres under hensyntagen til omsættelighed, ukurans og udvikling i forventet salgspris.

Kostpris for hjælpematerialer omfatter købspris med tillæg af hjemtagelsesomkostninger.

Tilgodehavender

Tilgodehavender måles i balancen til amortiseret kostpris eller lavere nettorealiseringsværdi, hvilket her svarer til pålydende værdi med fradrag af nedskrivning til imødegåelse af tab. Nedskrivninger til tab opgøres på grundlag af en individuel vurdering af de enkelte tilgodehavender

samt for tilgodehavender fra salg tillige med en generel nedskrivning baseret på selskabets erfaringer fra tidligere år.

Underdækning

Underdækning vedrørende tidligere år, som i de kommende år kan indregnes i taksterne/afgifterne og opkræves fra forbrugerne i henhold til de udmeldte indtægtsrammer og prislofter, indregnes i balancen under regulatorisk underdækning til en værdi svarende til det beløb, som ledelsen forventer, vil blive opkrævet i de kommende år.

Hensatte forpligtelser

Hensatte forpligtelser indregnes, når koncernen som følge af en begivenhed indtruffet senest på balancedagen har en retslig eller faktisk forpligtelse, og det er sandsynligt, at der må afgives økonomiske fordele for at indfri forpligtelsen.

Aktuelle skatteforpligtelser og tilgodehavender og -forpligtelser

Aktuelle skatteforpligtelser og tilgodehavende aktuel skat indregnes i balancen som beregnet skat af årets skattepligtige indkomst reguleret for skat af tidligere års skattepligtige indkomster samt for betalte acontoskatter. Tillæg og godtgørelse under acontoskatteordningen indregnes i resultatopgørelsen under finansielle poster.

Udskudte skatteaktiver og -forpligtelser

Der indregnes udskudt skat af alle midlertidige forskelle mellem regnskabs- og skattemæssig værdi af aktiver og forpligtelser. Der indregnes dog ikke udskudt skat af midlertidige forskelle vedrørende ikke-skattemæssigt afskrivningsberettiget goodwill samt andre poster, hvis disse - bortset fra ved virksomhedsoverdragelser - er opstået på anskaffelsestidspunktet uden at have effekt på det regnskabsmæssige resultat eller den skattepligtige indkomst.

Udskudte skatteaktiver, herunder skatteværdien af fremførselsberettiget skattemæssigt underskud, måles til den værdi, hvortil aktivet forventes at kunne realiseres, enten ved udligning i skat af fremtidig indtjening eller ved modregning i udskudte skatteforpligtelser inden for samme juridiske skatteenhed.

Udskudt skat måles på grundlag af de skatteregler og skattesatser, der med balancedagens lovgivning vil være gældende, når den udskudte skat forventes udløst som aktuel skat. Ændring i udskudt skat, som følge af ændringer i skattesatser, indregnes i resultatopgørelsen.

Finansielle gældsforpligtelser

Fastforrentede lån indregnes ved låneoptagelsen til det modtagne provenu med fradrag af afholdte transaktionsomkostninger. I efterfølgende perioder måles lånene til amortiseret kostpris, således at forskellen mellem provenuet og den nominelle værdi indregnes i resultatopgørelsen som en renteomkostning over låneperioden.

Prioritetsgæld er således målt til amortiseret kostpris, der for obligationslån svarer til en restgæld beregnet som lånets underliggende kontantværdi på låneoptagelsestidspunktet reguleret med en over afdragstiden foretaget afskrivning af lånets kursregulering på optagelsestidspunktet.

Øvrige gældsforpligtelser måles til amortiseret kostpris, der i al væsentlighed svarer til nominal værdi.

Overdækning

Takstmæssig overdækning som i de kommende år skal afregnes til forbrugerne over taksterne/afgifterne indregnes i balancen under anden regulatorisk overdækning.

Periodeafgrænsningsposter

Periodeafgrænsningsposter opført som forpligtelser udgøres af modtagne betalinger vedrørende indtægter i de efterfølgende regnskabsår.

Pengestrømsopgørelse

Pengestrømsopgørelsen viser koncernens pengestrømme for året opdelt på drifts-, investerings- og finansieringsaktivitet, årets forskydning i likvider samt koncernens likvider ved årets begyndelse og slutning.

Der er ikke udarbejdet pengestrømsopgørelse for moderselskabet, idet moderselskabets pengestrømme er indeholdt i pengestrømsopgørelsen for koncernen.

Pengestrøm fra driftsaktivitet

Pengestrøm fra driftsaktiviteten opgøres som årets resultat reguleret for ændring i driftskapitalen og ikke kontante resultatposter som af- og nedskrivninger og hensatte forpligtelser. Driftskapitalen omfatter omsætningsaktiver minus kortfristede gældsforpligtelser eksklusiv de poster, der indgår i likvider.

Pengestrøm fra investeringsaktivitet

Pengestrøm fra investeringsaktiviteten omfatter pengestrømme fra køb og salg af immaterielle, materielle og finansielle anlægsaktiver.

Pengestrøm fra finansieringsaktivitet

Pengestrøm fra finansieringsaktiviteten omfatter pengestrømme fra optagelse og tilbagebetaling af langfristede gældsforpligtelser samt ind- og udbetalinger til og fra selskabsdeltagerne.

Likvider

Likvide midler består af posterne "Likvide beholdninger" og "Værdipapirer" under omsætningsaktiver. "Værdipapirer" består af kortfristede værdipapirer med ubetydelig risiko for værdiændringer, som uden hindring kan omsættes til likvide beholdninger.

Pengestrømsopgørelsen kan ikke udledes alene af det offentliggjorte regnskabsmateriale.

Forklaring af nøgletal

Bruttomargin	=	$\frac{\text{Bruttofortjeneste} \times 100}{\text{Nettoomsætning}}$
Overskudsgrad	=	$\frac{\text{Resultat før finansielle poster} \times 100}{\text{Nettoomsætning}}$
Afkastningsgrad	=	$\frac{\text{Resultat før finansielle poster} \times 100}{\text{Samlede aktiver}}$
Soliditetsgrad	=	$\frac{\text{Egenkapital ultimo} \times 100}{\text{Samlede aktiver}}$
Forrentning af egenkapital	=	$\frac{\text{Årets resultat} \times 100}{\text{Gennemsnitlig egenkapital}}$

Resultatopgørelse 1. januar - 31. december

	Note	KONCERN		MODERSELSKAB	
		2015 TDKK	2014 TDKK	2015 TDKK	2014 TDKK
Nettoomsætning	1	506.858	527.197	0	0
Direkte omkostninger		-282.315	-291.947	0	0
Bruttoresultat		224.543	235.250	0	0
Personaleomkostninger	2	-60.682	-65.946	0	0
Andre eksterne driftsomkostninger		-35.312	-37.216	0	0
Af- og nedskrivninger	3	-119.077	-127.868	0	0
Resultat før finansielle poster		9.472	4.220	0	0
Indtægt af kapitalandele i dattervirksomheder	8	-6.509	0	2.432	5.246
Finansielle indtægter	4	3.710	4.353	0	0
Finansielle omkostninger	5	-757	-1.832	0	0
Resultat før skat		5.916	6.741	2.432	5.246
Skat af årets resultat	6	-3.484	-1.495	0	0
Årets resultat		2.432	5.246	2.432	5.246

RESULTATDISPONERING

Forslag til resultatdisponering		MODERSELSKAB	
Årets resultat		2.432	5.246
Til disposition		2.432	5.246
Overført til næste år		2.432	5.246
		2.432	5.246

Balance 31. december

AKTIVER		KONCERN		MODERSELSKAB	
		31. december 2015	31. december 2014	31. december 2015	31. december 2014
	Note	TDKK	TDKK	TDKK	TDKK
Goodwill		3.283	4.158	0	0
Immaterielle anlægsaktiver	7,3	3.283	4.158	0	0
Grunde og bygninger		157.663	154.510	0	0
Produktionsanlæg		285.393	297.847	0	0
Distributionsanlæg		2.338.477	2.325.635	0	0
Andre anlæg, driftsmateriel og inventar		9.731	12.308	0	0
Materielle anlægsaktiver under udførelse		106.380	10.136	0	0
Materielle anlægsaktiver	8,3	2.897.644	2.800.436	0	0
Kapitalandele i dattervirksomheder	9	0	0	2.446.213	2.443.780
Andre kapitalandele, værdipapirer		9.302	19.103		
Finansielle anlægsaktiver		9.302	19.103	2.446.213	2.443.780
Anlægsaktiver		2.910.229	2.823.697	2.446.213	2.443.780
Varebeholdninger		4.395	8.611	0	0
Tilgodehavende fra salg af varer og tjenesteydelser		72.465	63.048	0	0
Tilgodehavende hos Helsingør Kommune		4.788	5.301	0	0
Tilgodehavende selskabsskat		0	4.772	0	0
Skatteaktiv		40.286	26.202	0	0
Regulatorisk underdækning		7.787	14.760	0	0
Andre tilgodehavender		25.518	19.624	16	110
Tilgodehavender		150.844	133.707	16	110
Likvide beholdninger	14,15	10.801	70.376	2.713	2.606
Andre kapitalandele, værdipapirer		223.105	0	0	0
Omsætningsaktiver		389.145	212.694	2.729	2.716
Aktiver i alt		3.299.374	3.036.391	2.448.942	2.446.496

Balance 31. december

PASSIVER

	Note	KONCERN		MODERSELSKAB	
		31. december 2015	31. december 2014	31. december 2015	31. december 2014
		TDKK	TDKK	TDKK	TDKK
Aktiekapital		100.500	100.500	100.500	100.500
Opskrivningshenslæggelse		472.359	472.359	472.359	472.359
Overført resultat		1.876.070	1.873.637	1.876.070	1.873.637
Egenkapital	10	2.448.929	2.446.496	2.448.929	2.446.496
Minoritetsinteresser		167	167	0	0
Hensættelse til udskudt skat		18.643	23.925	0	0
Andre hensatte forpligtelser		45.654	44.055	0	0
Hensatte forpligtelser		64.297	67.980	0	0
Lån Kommunekredit		279.682	216.114	0	0
Gæld Helsingør Kommune		50.322	67.097	0	0
Langfristede gældsforpligtelser	11	330.004	283.211	0	0
Langfristet gæld, der forfalder inden for et år		2.339	0	0	0
Leverandører af varer og tjenesteydelser		60.672	58.621	0	0
Regulatorisk overdækning		50.252	21.935	0	0
Periodisk overdækning		110.752	69.971	0	0
Selskabsskat		3.589	0	0	0
Periodeafgrænsningsposter		6.548	9.354	0	0
Anden gæld		221.825	78.656	13	0
Kortfristede gældsforpligtelser		455.977	238.537	13	0
Gældsforpligtelser		785.981	521.748	13	0
Passiver i alt		3.299.374	3.036.391	2.448.942	2.446.496
Eventualposter og øvrige økonomiske forpligtelser	12				
Nærtstående parter og ejerforhold	13				

Egenkapitalopgørelse

KONCERN

	Aktiekapital	Opskrivnings- henlæggelse	Overført resultat	I alt
	TDKK	TDKK	TDKK	TDKK
Egenkapital 1. januar	100.500	472.359	1.873.637	2.446.496
Korrektion af fundamental fejl	0	0	0	0
Udskudt skat af korrektion af fundamental fejl	0	0	0	0
Årets resultat	0	0	2.433	2.433
Egenkapital 31. december	100.500	472.359	1.876.070	2.448.929

Egenkapitalopgørelse

MODERSELSKABET

	Aktiekapital	Opskrivnings- henlæggelse	Overført resultat	I alt
	TDKK	TDKK	TDKK	TDKK
Egenkapital 1. januar	100.500	472.359	1.873.637	2.446.496
Korrektion af fundamental fejl	0	0	0	0
Udskudt skat af korrektion af fundamental fejl	0	0	0	0
Årets resultat	0	0	2.433	2.433
Egenkapital 31. december	100.500	472.359	1.876.070	2.448.929

Pengestrømsopgørelse for koncernen

	Note	2015	2014
		TDKK	TDKK
Årets resultat		2.432	5.246
Reguleringer	14	216.032	146.006
Ændring i driftskapital	15	132.918	-15.065
Pengestrømme fra driftsaktivitet før skat		351.382	136.187
Renteindbetalinger og lignende		757	1.832
Renteudbetalinger og lignende		-3.710	-4.353
Pengestrømme fra ordinær drift		348.429	133.666
Betalt selskabsskat		-13.564	-12.931
Pengestrømme fra driftsaktivitet		334.865	120.735
Salg af kapitalandele		0	3.378
Salg af materielle anlægsaktiver		457	467
Køb af værdipapirer og kapitalandele		-223.105	0
Køb af immaterielle anlægsaktiver		0	-4.377
Køb af materielle anlægsaktiver		-221.438	-143.749
Pengestrømme fra investeringsaktivitet		-444.086	-178.388
Ændring gæld til Helsingør Kommune		-16.262	-34.107
Pengestrømme fra finansieringsaktivitet		-16.262	-34.107
Ændring i likvider		-125.483	-91.760
Likvider 1. januar		-145.738	-88.085
Likvider 31. december		-271.221	-145.738
Likvider specificeres således:			
Likvide beholdninger		10.801	70.376
Gæld til kreditinstitutter		-282.021	-216.114
Likvider 31. december		-271.221	-145.738

Noter til regnskabet

	KONCERN		MODERSELSKAB	
	2015	2014	2015	2014
	TDKK	TDKK	TDKK	TDKK
1 Nettoomsætning				
Salg og distribution af vand	39.365	37.724	0	0
Salg og distribution af varme	118.795	182.985	0	0
Salg af el	67.238	55.492	0	0
Eldistribution	86.159	67.282	0	0
Spildevandsafledning	101.148	97.693	0	0
Renovation og genbrugsanlæg	83.567	74.255	0	0
Øvrig omsætning	10.586	11.766	0	0
	506.858	527.197	0	0
2 Personalemkostninger				
Lønninger og gager	-69.796	-69.054	0	0
Pensioner	-11.137	-10.103	0	0
Andre omkostninger til social sikring	-1.153	-874	0	0
Overført til anlæg	21.404	14.085	0	0
	-60.682	-65.946	0	0
Gennemsnitligt antal medarbejdere	151	148	0	0
3 Af- og nedskrivninger af anlægsaktiver				
Bygninger	-7.496	-9.622	0	0
Produktionsanlæg	-20.070	-24.747	0	0
Distributionsanlæg	-75.814	-87.808	0	0
Andre anlæg, driftsmateriel og inventar	-5.816	-5.706	0	0
Goodwill (immaterielle anlægsaktiver)	0	-219	0	0
Tab/gevinst ved salg af anlægsaktiver	-9.881	234	0	0
	-119.077	-127.868	0	0
4 Finansielle indtægter				
Andre finansielle indtægter	3.710	4.353	0	0
	3.710	4.353	0	0
5 Finansielle omkostninger				
Andre finansielle omkostninger	-757	-1.832	0	0
	-757	-1.832	0	0

Noter til regnskabet (fortsat)

	KONCERN		MODERSELSKAB	
	2015	2014	2015	2014
	TDKK	TDKK	TDKK	TDKK
6 Skat				
Årets aktuelle skat	-23.137	-6.682	0	0
Skat af permanente afvigelser	18	23	0	0
Årets regulering af udskudt skat	19.372	5.018	0	0
Regulering af aktuel skat tidligere år	390	198	0	0
Regulering af udskudt skat vedr. tidligere år	-1.064	281	0	0
Regulering af udskudt skat overført til periodisk overdækning	936	-333	0	0
Årets skat i alt	-3.485	-1.495	0	0

7 Immaterielle anlægsaktiver

KONCERN

	Goodwill
	TDKK
Kostpris 1. januar	4.377
Tilgang i årets løb	0
Kostpris 31. december	4.377
Af- og nedskrivninger 1. januar	-219
Årets afskrivninger	-875
Af- og nedskrivninger 31. december	-1.094
Regnskabsmæssig værdi 31. december	3.283

Der er ingen immaterielle anlægsaktiver i moderselskabet

Noter til regnskabet (Fortsat)

8 Materielle anlægsaktiver

KONCERN

	Grunde og bygninger	Produktions-anlæg	Distributions-anlæg	Andre anlæg, driftsmateriel og inventar	Materielle anlæg under udførelse
	TDKK	TDKK	TDKK	TDKK	TDKK
Kostpris 1. januar	154.667	353.057	2.376.726	36.929	10.136
Korrektion vedr. primo	0	0	0	0	0
Tilgang i årets løb	13.189	11.240	87.456	4.221	105.331
Afgang i årets løb	0	0	0	-1.810	-5.572
Overførsler i årets løb	0	1.779	985	749	-3.513
Kostpris 31. december	167.856	366.076	2.465.167	40.089	106.382
Opskrivninger 1. januar	52.453	69.434	345.367	3.990	0
Årets opskrivninger	0	0	0	0	0
Opskrivninger 31. december	52.453	69.434	345.367	3.990	0
Af- og nedskrivninger 1. januar	-52.610	-124.644	-396.458	-28.611	0
Korrektion vedr. primo	0	0	0	0	0
Årets afskrivninger	-7.496	-20.070	-75.814	-5.816	0
Afskrivninger på årets afgang	0	0	0	1.652	0
Regulering tidligere år	0	-219	215	0	0
Årets nedskrivninger	-2.542	-5.184	0	-1.575	0
Af- og nedskrivninger 31. december	-62.647	-150.117	-472.056	-34.350	0
Regnskabsmæssig værdi 31. december	157.661	285.393	2.338.478	9.730	106.382

Der er ingen anlægsaktiver i moderselskabet

Noter til regnskabet (fortsat)

9 Kapitalandele i dattervirksomheder

	2015	2014
	TDKK	TDKK
Tilgang ved stiftelse	1.970.426	1.970.426
Tilgang i årets løb	0	0
Kostpris 31. december	1.970.426	1.970.426
Værdireguleringer 1. januar	473.355	472.561
Korrektion primo	0	-4.453
Andel af årets resultat	2.432	5.246
Værdireguleringer 31. december	475.787	473.354
Regnskabsmæssig værdi 31. december	2.446.213	2.443.780

Navn	Ejerandel	Selskabs-	Egenkapital	Årets resultat
		kapital		
		TDKK	TDKK	TDKK
Forsyning Helsingør Elnet A/S	100 pct.	15.000	80.866	1.117
Forsyning Helsingør Varme A/S	100 pct.	40.000	81.320	0
Forsyning Helsingør Vand A/S	100 pct.	50.000	618.733	0
Forsyning Helsingør Spildevand A/S	100 pct.	400.000	1.590.316	0
Forsyning Helsingør Affald A/S	100 pct.	7.500	30.867	0
Forsyning Helsingør Service A/S	100 pct.	1.000	44.111	1.316
			2.446.213	2.433

Datterselskaberne Forsyning Helsingør Vand A/S og Forsyning Helsingør Spildevand A/S er underlagt lov om vandforsyning. Ifølge loven skal datterselskabernes økonomi hvile i sig selv, således at eventuel kapitaldannelse (overskud gennem effektivisering) ikke kan udloddes til ejerne, men forudsættes at forblive i sektoren. Som følge af restriktionerne i lov om vandforsyning kan ejeren således ikke frit råde over den regnskabsmæssigt opgjorte egenkapital.

Forsyning Helsingør Varme A/S og Helsingør Kraftvarmeverk A/S er underlagt lov om varmforsyning. Ifølge loven skal selskabets økonomi hvile i sig selv, således at eventuel kapitaldannelse ikke kan udloddes til ejerne. Som følge af restriktionerne i lov om varmforsyning kan ejeren således ikke frit råde over egenkapitalen.

Noter til regnskabet (fortsat)

10 Egenkapital

Virksomhedskapitalen består af 100.500 aktier à nominelt DKK 1.000.

11 Langfristede gældsforpligtelser

Koncern

Ydelser, der forfalder inden for 1 år, er opført under kortfristede periodeafgrænsningsposter. Den resterende del er indregnet under langfristede gældsforpligtelser.

12 Eventualposter og øvrige økonomiske forpligtelser

Eventualforpligtelser

Selskabet har indgået operationelle leje- og leasingaftaler for et beløb på TDKK 487, hvoraf TDKK 297 forfalder til betaling indenfor det næste år.

Der er lavet en garantistillelse overfor Scanenergi A/S på TDKK 22.029.

Noter til regnskabet (Fortsat)

13 Nærtstående parter og ejerforhold

Bestemmende indflydelse

Helsingør Kommune

Grundlag

Hovedaktionær

Øvrige nærtstående parter

Part

Jacob Brønnum
 Per Tærsebøl
 Gitte Kondrup
 Peter Poulsen
 Ib Kirkegaard
 Jens Erik Jacobsen
 Christian Holmer Hansen
 Dennis Jon Knudsen
 Jan D. Christensen
 Forsyning Helsingør Spildevand A/S
 Forsyning Helsingør Vand A/S
 Forsyning Helsingør Varme A/S
 Helsingør Kraftvarmeværk A/S
 Forsyning Helsingør Affald A/S
 Forsyning Helsingør Elnet A/S
 Forsyning Helsingør Elhandel A/S
 Forsyning Helsingør Service A/S

Grundlag

Direktion
 Bestyrelsesmedlem
 Bestyrelsesmedlem
 Bestyrelsesmedlem
 Bestyrelsesmedlem
 Bestyrelsesmedlem
 Bestyrelsesmedlem
 Bestyrelsesmedlem
 Bestyrelsesmedlem
 Datterselskab
 Datterselskab
 Datterselskab
 Datterselskab
 Datterselskab
 Datterselskab
 Datterselskab
 Datterselskab

Transaktioner

Der har ikke i årets løb, bortset fra koncerninterne transaktioner og normalt ledelsesvederlag, været gennemført transaktioner med bestyrelse, direktion, ledende medarbejdere, væsentlige aktionærer, tilknyttede virksomheder eller andre nærtstående parter.

Ejerforhold

Følgende aktionærer er noteret i selskabets aktionærfortegnelse som ejende minimum 5 % af stemmerne eller minimum 5 % af aktiekapitalen:

Helsingør Kommune.

Noter til regnskabet (fortsat)

14 Pengestrømsopgørelse - reguleringer

	2015	2014
	TDKK	TDKK
Finansielle indtægter	3.710	4.353
Finansielle omkostninger	-757	-1.832
Af- og nedskrivninger på materielle anlægsaktiver samt gevinst og tab ved afhændelse af anlægsaktiver	124.837	136.697
Af- og nedskrivninger på Immaterielle anlægsaktiver	875	0
Årets ændring i regulatorisk over- og underdækning	76.071	5.293
Afhændelse af nettoaktiver i datterselskab	0	0
Udskudt skatteeffekt af korrektion af fundamental fejl	0	0
Minoritetsinteressers andel af egenkapital	0	0
Nedskrivning af finansielle anlægsaktiver	9.801	0
Skat af årets resultat	1.495	1.495
	216.032	146.006

15 Pengestrømsopgørelse - ændring i driftskapital

Ændring i varebeholdning	4.216	598
Ændring i tilgodehavender	-10.932	37.531
Ændring i hensatte forpligtelser	1.599	9.860
Ændring i leverandørgæld mv.	138.035	-63.054
	132.918	-15.065

Påtegninger



Ledespåtegning

Bestyrelse og direktion har dags dato behandlet og godkendt årsrapporten for regnskabsåret 1. januar – 31. december 2015 for Forsyning Helsingør A/S.

Årsrapporten er aflagt i overensstemmelse med årsregnskabsloven.

Koncernregnskabet og årsregnskabet giver efter vores opfattelse et retvisende billede af koncernens og

selskabets aktiver, passiver og finansielle stilling per 31. december 2015 samt af resultatet af koncernens og selskabets aktiviteter og koncernens pengestrømme for 2015.

Årsrapporten indstilles til generalforsamlingens godkendelse.

Helsingør, den 27. april 2016

Direktion

Jacob Brønnum

Bestyrelse

Christian Holmer Hansen

Dennis Jon Knudsen

Jan Dam Christensen

Ib Kirkegaard

Jens Erik Jacobsen

Peter Poulsen

Gitte Kondrup

Per Tærsebøl

Årsrapporten er fremlagt og godkendt på selskabets ordinære generalforsamling

Dirigent

Benedikte Kiær

Borgmester

Den uafhængige revisors erklæringer

Påtegning på koncernregnskabet og årsregnskabet

Vi har revideret koncernregnskabet og årsregnskabet for Forsyning Helsingør A/S for regnskabsåret 1. januar – 31. december 2015, der omfatter resultatopgørelse, balance, egenkapitalopgørelse, pengestrømsopgørelse, noter og anvendt regnskabspraksis. Koncernregnskabet og årsregnskabet udarbejdes efter årsregnskabsloven.

Ledelsens ansvar for koncernregnskabet og årsregnskabet

Ledelsen har ansvaret for udarbejdelsen af et koncernregnskab og et årsregnskab, der giver et retvisende billede i overensstemmelse med årsregnskabsloven. Ledelsen har endvidere ansvaret for den interne kontrol, som ledelsen anser nødvendig for at udarbejde et koncernregnskab og et årsregnskab uden væsentlig fejlinformation, uanset om denne skyldes besvigelser eller fejl.

Revisors ansvar

Vores ansvar er at udtrykke en konklusion om koncernregnskabet og årsregnskabet på grundlag af vores revision. Vi har udført revisionen i overensstemmelse med internationale standarder om revision og yderligere krav ifølge dansk revisorlovgivning. Dette kræver, at vi overholder etiske krav samt planlægger og udfører revisionen for at opnå høj grad af sikkerhed for, om koncernregnskabet og årsregnskabet er uden væsentlig fejlinformation.

En revision omfatter udførelse af revisionshandlinger for at opnå revisionsbevis for beløb og oplysninger i koncernregnskabet og årsregnskabet. De valgte revisionshandlinger afhænger af revisors vurdering, herunder vurdering af risici for væsentlig fejlinformation i koncernregnskabet og årsregnskabet, uanset om denne skyldes besvigelser eller fejl. Ved risikovurderingen overvejer revisor intern kontrol, der er relevant for virksomhedens udarbejdelse af et koncernregnskab og et årsregnskab, der giver et retvisende billede. Formålet hermed er at udforme revisionshandlinger, der er passende efter omstændighederne, men ikke at udtrykke en konklusion om effektiviteten af virksomhedens interne kontrol. En revision omfatter

endvidere vurdering af, om ledelsens valg af regnskabspraksis er passende, og om ledelsens regnskabsmæssige skøn er rimelige, samt en vurdering af den samlede præsentation af koncernregnskabet og årsregnskabet.

Det er vores opfattelse, at det opnåede revisionsbevis er tilstrækkeligt og egnet som grundlag for vores konklusion.

Revisionen har ikke givet anledning til forbehold.

Konklusion

Det er vores opfattelse, at koncernregnskabet og årsregnskabet giver et retvisende billede af koncernens og selskabets aktiver, passiver og finansielle stilling pr. 31. december 2015 samt af resultatet af koncernens og selskabets aktiviteter samt koncernens pengestrømme for regnskabsåret 1. januar – 31. december 2015 i overensstemmelse med årsregnskabsloven.

Udtalelse om ledelsesberetningen

Vi har i henhold til årsregnskabsloven gennemlæst ledelsesberetningen. Vi har ikke foretaget yderligere handlinger i tillæg til den udførte revision af koncernregnskabet og årsregnskabet. Det er på denne baggrund vores opfattelse, at oplysningerne i ledelsesberetningen er i overensstemmelse med koncernregnskabet og årsregnskabet.

Hellerup, den 27. april 2016

PricewaterhouseCoopers

Statsautoriseret Revisionspartnerselskab
CVR-nr. 33 77 12 31



Per Timmermann
Statsautoriseret revisor



Michael Kruse Bak
Statsautoriseret revisor

**FORSYNING
HELSINGØR A/S**

Haderslevvej 25
3000 Helsingør
Telefon: 48 40 50 50
www.fh.dk
CVR: 32 05 93 25

REDAKTION

Hans Kristian Harbo

REVISOR

PricewaterhouseCoopers
Strandvejen 44
2900 Hellerup

ADVOKAT

Horten
Philip Heymans Allé 7
2900 Hellerup

BANK

Nordea
Slotsgade 44
3400 Hillerød

DESIGN

Operate A/S

FOTOS

Ulrik Hansen
www.tegne-stuen.com
Ronnie Jørgensen
Forsyning Helsingør A/S

Vi leverer el, varme og vand - og vi sørger for, at spildevand og affald kommer godt væk.

Forsyning Helsingør

Haderslevvej 25
3000 Helsingør

www.fh.dk
Tlf.: 48 40 50 50